

T.C

BAFRA KAYMAKAMLIĐI

ŐEHİT ERKUT YILMAZ
MESLEKİ VE TEKNİK ANADOLU LİSESİ MÜDÜRLÜĐÜ



2024-2028 STRATEJİK PLANI



“Yolunda yürüyen bir yolcunun yalnız ufkunu görmesi yeterli değildir. Muhakkak ki ufkun ötesini de görmesi ve bilmesi gerekir”,

K. Atatürk

Okul Bilgileri

İli: SAMSUN		İlçesi: BAFRA			
Adres:	FATİH MH. KARDELEN SK. NO.1 Bafra/SAMSUN	Coğrafi Konum (link)	https://goo.gl/maps/FLVpN5m2EyK2		
Telefon Numarası:	0 (362) 543 23 28	Faks Numarası:	0362 543 62 44		
e- Posta Adresi:	758275@meb.k12.tr	Web sayfası adresi:	https://sehiterkutuyilmazmtal.meb.k12.tr/		
Kurum Kodu:	758275	Öğretim Şekli:	Normal (Tam Gün)		
Okulun Hizmete Giriş Tarihi : 1976-1977		Toplam Çalışan Sayısı	56		
Öğrenci Sayısı:	Kız	145	Öğretmen Sayısı	Kadın	22
	Erkek	199		Erkek	32
	Toplam	344		Toplam	54
Derslik Başına Düşen Öğrenci Sayısı		15	Şube Başına Düşen Öğrenci Sayısı		20
Öğretmen Başına Düşen Öğrenci Sayısı		7	Şube Başına 30'dan Fazla Öğrencisi Olan Şube Sayısı		0
			Öğretmenlerin Kurumdaki Ortalama Görev Süresi		8



SUNUŞ

Varlığımızın yegane sebebi her alanda sürekli ilerleyen ve güçlenen bir Türkiye idealidir. Gelecek nesillerin her alanda güçlü hale gelmiş bir devlet teşkilatı devralması en büyük arzumuzdur. Kurumumuzu günümüzün ulaştığı gelişmelerin ışığı altında ileriye umutlu ve mutlu bir şekilde taşımak en önemli gayemizdir. Bakanlığımızın mesleki eğitime verdiği değeri özümseyerek bünyemizdeki yer alan bölümlerde mesleki eğitimini tamamlamaya çalışan öğrencilerimize ilimin ışığında yol göstermek arzu ettiğimiz asıl meselemizdir.

Günümüz dünyasında uzay bilimlerinden sosyal konulara kadar her alanda baş döndüren hızlı bir gelişme söz konusudur. Bizler bu hızlı gelişimin farkında olarak iyi hazırlanmış bir plan doğrultusunda kurumumuzu geleceğe hazırlıklı olarak taşımanın gayreti içerisindeyiz. Kaliteli bir eğitim için, insanların zihinsel ve bedensel yönden sağlıklı, duygusal açıdan mutlu ve kendine güvenen, sorumluluk sahibi bireyler olarak geliştirilmesi sağlanmalıdır. Bir şeyler üretebilmek ve yaşamaya dair değerler ortaya koyabilmek için herkesin kaliteli bir eğitime ihtiyacı vardır.

Cumhuriyetimizin kurucusu Büyük önder Mustafa Kemal Atatürk Türk kurtuluş, mücadele ve devletin kuruluş aşamalarında uyguladığı ve bunu “ Hiçbir şeye ihtiyacımız yok, yalnız bir şeye ihtiyacımız vardır; çalışkan olmak!” olarak belirttiği gayreti planlı ve programlı bir biçimde sürdürmek için okulun tüm birimlerini bu çalışmaya dahil edildi. Eğitimde yer alan kaynakların etkin bir şekilde kullanılması stratejik plânlamayı zorunlu kılmıştır. Eğitim sisteminde plânlı şekilde gerçekleştirilecek atılımlar; ülke bazında plânlı bir gelişmenin ve başarının da yolunu açacaktır. Bu kapsamda Şehit Erkut Yılmaz MTAL 2024 - 2028 yılları Stratejik Plânu okulun mevcut durumu, vizyon, misyon ve temel değerleri ile kurumsal öz değerlendirme sonuçları yanı sıra okulumuzun geleceğinin plânlanması ve faaliyetlerinde kalitenin artırılmasına rehberlik edecek stratejileri içermektedir. Okulumuzda hazırlanan bu plânın başarıya ulaşmasında farkındalık ve etkin katılım önemli bir rol oynayacaktır.

Bu nedenle çalışmanın gerçekleştirilmesinde emeği geçen stratejik plânlama ekibi başta olmak üzere tüm paydaşlarımıza teşekkür ederim.

Yavuz DEMİR
Okul Müdürü V.

İÇİNDEKİLER

1. GİRİŞ VE STRATEJİK PLANIN HAZIRLIK SÜRECİ.....	6
1.1. Strateji Geliştirme Kurulu ve Stratejik Plan Ekibi.....	6
1.2. Planlama Süreci.....	6
2. DURUM ANALİZİ.....	7
2.1. Kurumsal Tarihçe	7
2.2. Uygulanmakta Olan Planın Değerlendirilmesi.....	8
2.3. Yasal Yükümlülükler ve Mevzuat Analizi.....	9
2.4. Üst Politika Belgelerinin Analizi.....	11
2.5. Faaliyet Alanları ile Ürün ve Hizmetlerin Belirlenmesi.....	12
2.6. Paydaş Analizi.....	13
2.7. Kuruluş İçi Analiz.....	14
2.7.1. Teşkilat Yapısı.....	35
2.7.2. İnsan Kaynakları.....	36
2.7.3. Teknolojik Düzey.....	40
2.7.4. Mali Kaynaklar	43
2.7.5. İstatistik Veriler.....	44
2.8. Çevre Analizi (PESTLE)	46
2.9. Güçlü ve Zayıf Yönler ile Fırsatlar ve Tehditler (GZFT) Analizi	47
2.10. Tespit ve İhtiyaçların Belirlenmesi.....	49
3. GELECEĞE BAKIŞ.....	50
3.1. Misyon.....	50
3.2. Vizyon.....	50
3.3. Temel Değerler.....	50
4. AMAÇ, HEDEF VE STRATEJİLERİN BELİRLENMESİ.....	51
4.1. Amaçlar.....	51
4.2. Hedefler.....	51
4.3. Performans Göstergeleri.....	52
4.4. Stratejilerin Belirlenmesi.....	58
4.5. Maliyetlendirme.....	60
5. İZLEME VE DEĞERLENDİRME.....	61
6. EKLER.....	62

1. GİRİŞ VE STRATEJİK PLANIN HAZIRLIK SÜRECİ

1.1. Strateji Geliştirme Kurulu ve Stratejik Plan Ekibi

Tablo 1. Strateji Geliştirme Kurulu ve Stratejik Plan Ekibi Tablosu

Strateji Geliştirme Kurulu Bilgileri		Stratejik Plan Ekibi Bilgileri	
Adı Soyadı	Ünvanı	Adı Soyadı	Ünvanı
Yavuz DEMİR	Müdür	Üzeyir KILIÇ	Müdür Yardımcısı
Ramazan BOSTAN	Müdür Yardımcısı	Erdem AKYILDIZ	Öğretmen
Özlem DÜZGÜN	Rehber Öğretmen	Yasemin ENGİN	Öğretmen
Yaşar AYGÜN	Okul Aile Birliği Başkanı	İsmail KURT	Öğretmen
Hilmi ARSLAN	Okul Aile Birliği Üyesi	Şuayip YETGİN	Veli
		Erdal GÜNGÖR	Veli

1.2. Planlama Süreci:

Okulumuzun yeni dönem stratejik planı oluşturulurken 5018 Sayılı Kamu Mali Yönetimi ve Kontrol Kanunu ile kamu kaynaklarının daha etkili ve verimli bir şekilde kullanılması, hesap verebilir ve saydam bir yönetim anlayışının oluşması hedeflenmiştir.

2024-2028 dönemi stratejik planının hazırlanması sürecinin temel aşamaları; kurul ve ekiplerin oluşturulması, çalışma takviminin hazırlanması, uygulanacak yöntemlerin ve yapılacak çalışmaların belirlenmesi şeklindedir.

Okulumuzun 2024-2028 dönemlerini kapsayan stratejik plan hazırlık aşaması, üst kurul ve stratejik plan ekibinin oluşturulması ile başlamıştır. Ekip üyeleri bir araya gelerek çalışma takvimini oluşturulmuş, görev dağılımı yapılmıştır. Okulun 2019-2023 Stratejik Planda yer alan amaçlar, hedefler, göstergeler ve faaliyetler incelenmiş ve değerlendirilmiştir. Eğitim Vizyonu 2023, mevzuat, üst politika belgeleri, paydaş, PESTLE, GZFT ve kuruluş içi analizlerinden elde edilen veriler ışığında eğitim ve öğretim sistemine ilişkin sorun ve gelişim alanları ile eğitime ilişkin öneriler tespit edilmiştir.

Planlama sürecine aktif katılımını sağlamak üzere paydaş anketi, toplantı ve görüşmeler yapılmıştır. Geleceğe yönelim bölümüne geçilerek okulumuzun amaç, hedef, gösterge ve eylemleri belirlenmiştir. Çalışmaları yürüten ekip ve kurul bilgileri altta verilmiştir.

2. DURUM ANALİZİ

Durum analizi bölümünde okulumuzun mevcut durumu ortaya konularak neredeyiz sorusuna yanıt bulunmaya çalışılmıştır.

Bu kapsamda okulumuzun kısa tanıtımı, okul künyesi ve temel istatistikleri, paydaş analizi ve görüşleri ile okulumuzun Güçlü Zayıf Fırsat ve Tehditlerinin (GZFT) ele alındığı analize yer verilmiştir.

2.1. Kurumsal Tarihçe

Ticaret Meslek Lisesi 1976–1977 öğretim yılında Endüstri Meslek Lisesi binasında eğitim ve öğretime başlamış olup 2009 yılında TOKİ tarafından yapılan 32 derslikli binaya taşınmıştır. Okulumuz bünyesinde alt program olarak yer alan Anadolu Ticaret Meslek Lisesi ise 2006–2007 öğretim yılında 2 şube olmak üzere toplam 60 öğrenci ile Muhasebe Finansman Alanı ve Bilişim Teknolojileri Alanı olarak eğitim öğretime başlamıştır. 2014-2015 eğitim öğretim yılında Şehit Erkut Yılmaz Ticaret Meslek Lisesi ile Bafra Turizm ve Otelcilik Meslek Lisesi bir kurum altında birleşerek Şehit Erkut Yılmaz Mesleki ve Teknik Anadolu Lisesi adını almıştır.

Okulumuzda; Adalet, Bilişim Teknolojileri, Büro Yönetimi, Muhasebe ve Finansman ve Yiyecek- İçecek Hizmetleri alanları mevcuttur. Okulumuzun son sınıf öğrencileri haftanın 2 günü okulda teorik eğitim almakta, diğer 3 gün alanları ile ilgili işletmelerde beceri eğitimine gitmektedir. Bu sayede öğrencilerimiz işletmelerde alanları ile ilgili gerekli donanımları kazanarak iş hayatına hazırlanmaktadır. Aynı zamanda bu öğrencilerimize işyerleri tarafından devlet destekli ücret de ödenmektedir. Okulumuzdan mezun olan ve teknisyen unvanını kazanan öğrencilerimize diploma ile birlikte 'İşyeri Açma Belgesi' verilmekte olup mezunları izleme birimimiz, mezun olan öğrencilerimizin istedikleri alanlarda istihdam edilmelerine yardımcı olmaktadır.

Okulumuz, geçmişten günümüze Bafra'mıza mâl olmuş birçok kişiyi yetiştirmiş olup, halen mezun olan öğrencilerimize; sigorta acenteleri, muhasebe ve hukuk büroları, bilgisayar firmaları, organize sanayi bölgesindeki fabrikaların muhasebe, personel, satış ve pazarlama departmanlarında ve lojistik firmalarında çalışma fırsatı sunmaktadır. Üniversiteyi hedefleyen ve akademik eğitimine devam etmek isteyen öğrencilerimize ön lisans programlarına tercihte ek puan verilmekte olup, bu sayede öğrencilerimiz istedikleri fakülte ve yüksekokullara yerleşebilmektedirler. Yine Avrupa Birliği projelerinin uygulandığı okulumuzda son yıllarda gerçekleştirilen projelerle öğrencilerimiz farklı ülkeleri, kültürleri yakından tanıma fırsatı bulmuştur. İtalya, İspanya, Portekiz, Avusturya gibi ülkeleri ziyaret ederek, mesleki eğitim ve dil alanında kendilerini geliştirme şansı yakalamışlardır.

2.2. Uygulanmakta Olan Stratejik Planın Değerlendirilmesi

Okulumuz 2019-2023 Stratejik Planı 2019 yılında uygulamaya başlamıştır. Oluşturduğumuz Stratejik Plan; hazırlık süreci, durum analizi, geleceğe bakış, maliyetlendirme ile izleme ve değerlendirme bölümlerinden oluşmaktadır.

2019-2023 Stratejik Planında gelişim ve sorun alanları “Eğitime Erişim”, “Eğitimde Kalite”, “Kurumsal Kapasite” olmak üzere üç tema üzerinde amaçlar oluşturulmuştur. Bu amaçlar doğrultusunda da hedefler belirlenerek çalışmalar yapılmıştır.

1.TEMA: EĞİTİM ERİŞİM	
1	Okula Giriş
2	Okula Uyum, Oryantasyon
3	Öğrencilerin Devamsızlık Oranı

2.TEMA: EĞİTİM KALİTE	
1	Başarı Oranı (YKS)
2	Üniversite Tanıtım Seminerleri
3	Üniversitelere Yapılan Gezi
4	Yüksek Öğretimden Getirilen Uzman

3.TEMA: KURUMSAL KAPASİTE	
1	Okul Binasında Fiziki Yenileme ve Bakım
2	Bahçe Ve Okul Çevresinde Yapılan Düzenleme
3	Okul Servislerinden Memnuniyet

Bu üç temada yapılan çalışmalar devam ederken 2020 Mart ayında başlayan pandemi sürecinde hedeflere yönelik yapılan çalışmalar daha önce karşılaşılmamış yeni ve zorlu bir süreç olmuştur. Buna rağmen bakanlığımız önderliğinde alınan önlemler doğrultusunda olmak üzere planlanan çalışmalar devam etmiş sonuçları itibariyle hedeflerimize yakın düzeyde performans sağlanmaya çalışılmıştır.

2019-2023 Stratejik Planı doğrultusunda okulumuzda yaptığımız çalışmalar değerlendirildi. Bu değerlendirme sonuçları da göz önüne alınarak okulumuz strateji ekibi ile birlikte gelecek hedeflerine uygun ve ulaşılabilir performans göstergelerinin belirlenmesine yönelik 2024-2028 Stratejik Planı hazırlanmıştır.

2.3. Yasal Yükümlülükler ve Mevzuat Analizi

Sıra No	YASAL YÜKÜMLÜLÜKLER
1	Azınlık Okulları Türkçe ve Kültür Dersleri Öğretmenleri Hakkında Kanun
2	Bazı Lise, Okul ve Fakülte Mezunlarına Ünvan Verilmesi Hakkında Kanun
3	Bilgi Edinme Hakkı Kanunu
4	Çocuk Koruma Kanunu
5	Devlet İhale Kanunu
6	Devlet Memurları Kanunu
7	Dilekçe Hakkının Kullanılmasına Dair Kanun
8	Elektronik İmza Kanunu
9	İl Özel İdaresi Kanunu
10	İlköğretim ve Eğitim Kanunu
11	İlköğretim ve Eğitim Kanunu, Millî Eğitim Temel Kanunu, Çıraklık ve Meslek Eğitimi Kanunu, Millî Eğitim Bakanlığının Teşkilat ve Görevleri Hakkında
12	Kanun ile 24.03.1988 Tarihli ve 3418 Sayılı Kanunda Değişiklik Yapılması ve Bazı Kâğıt ve İşlemlerden Eğitime Katkı Payı Alınması Hakkında Kanun
13	İlköğretim ve Orta Öğretimde Parasız Yatılı veya Burslu Öğrenci Okutma ve Bunlara Yapılacak Sosyal Yardımlara İlişkin Kanun
14	İnternet Ortamında Yapılan Yayınların Düzenlenmesi ve Bu Yayınlar Yoluyla İşlenen Suçlarla Mücadele Edilmesi Hakkında Kanun
15	İş Kanunu
16	Kamu Görevlileri Etik Kurulu Kurulması ve Bazı Kanunlarda Değişiklik Yapılması Hakkında Kanun
17	Kamu Görevlileri Sendikaları Kanunu
18	Kamu İhale Kanunu
19	Kamu İhale Sözleşmeleri Kanunu
20	Kamu Kurum ve Kuruluşlarına Bağlı Okulların Millî Eğitim Bakanlığına Devredilmesi ile Bazı Kanunlarda ve Kanun Hükmünde Kararnamelerde Değişiklik Yapılmasına Dair Kanun
21	Kamu Malî Yönetimi ve Kontrol Kanunu
22	Mal Bildiriminde Bulunulması, Rüşvet ve Yolsuzluklarla Mücadele Kanunu
23	Memurlar ile Diğer Kamu Görevlilerinin Disiplin Cezalarının Affı Hakkında Kanun
24	Memurlar ve Diğer Kamu Görevlilerine Bir Derece Verilmesi Hakkında Kanun
25	Memurlar ve Diğer Kamu Görevlilerinin Yargılanması Hakkında Kanun
26	Meslekî Eğitim Kanunu
27	Millî Eğitim Bakanlığına Bağlı Yüksek ve Orta Dereceli Okullar Öğretmenleri ile İlkokul Öğretmenlerinin Haftalık Ders Saatleri ile Ek Ders Ücretleri Hakkında Kanun
28	Millî Eğitim Bakanlığının Teşkilat ve Görevleri Hakkında Kanun
29	Millî Eğitim Temel Kanunu
30	Okul Pansiyonları Kanunu
31	Öğrencilerle İlgili Bazı Basılı Evrakın Millî Eğitim Bakanlığınca Hazırlanması, Bastırılması ve Satılması Hakkında Kanun

32	Öğretmen ve Eğitim Uzmanı Yetiştiren Yüksek Öğretim Kurumlarında Parasız Yatılı veya Burslu Öğrenci Okutma ve Bunlara Yapılacak Sosyal Yardımlara İlişkin Kanun
33	Özel Güvenlik Hizmetlerine Dair Kanun
34	Özel Öğretim Kurumları Kanunu
35	Sendikalar Kanunu
36	Tevhid-iTedrisat Kanunu
37	Türk Harflerinin Kabul ve Tatbiki Hakkında Kanun
38	Türkiye Cumhuriyeti Emekli Sandığı Kanunu(1)(2)
39	Türkiye’de Öğrenim Gören Yabancı Uyruklu Öğrencilere İlişkin Kanun
40	Ulusal Bayram ve Genel Tatiller Hakkında Kanun
41	Yabancı Dil Eğitimi ve Öğretimi Kanunu
42	Yatılı Bölge ve Özel Eğitime Muhtaç Çocuklara Mahsus Okullarda Döner Sermaye Kurulmasına Dair Kanun
43	Yükseköğretim Kanunu, Çıraklık ve Meslek Eğitimi Kanunu, İlköğretim ve Eğitim Kanunu,
44	Bakanlar Kurulu Kararları
45	Dokuzuncu Kalkınma Planı Stratejisi (2007–2013)Hakkında Karar
46	Hizmet Alımı Suretiyle Taşıtl Edinilmesine İlişkin Esas ve Usuller
47	Kamu Kurum ve Kuruluşlarınca Yapılacak Norm Kadro Çalışmalarında Uyulacak Usul ve Esaslar
48	Kurumların Eleman Yetiştirmek Üzere Açtıkları Meslekî Okullarda Görev Alacak Yönetici ve Öğretmenlere Uygulanacak Ders ve Ek Ders Saatlerine İlişkin Esaslar
49	Millî Eğitim Bakanlığı Taşra Teşkilatında, İngilizce Dil Öğreticiliği ve Bilgisayar Öğreticiliği Görevlerinde Kısmi Zamanlı Geçici Personel İstihdamı ile Bu Personele Ödenecek Ücretlere İlişkin Karar
50	Millî Eğitim Bakanlığı Taşra Teşkilatında Öğretmen İhtiyacının Karşılannası Bakımından Alanlar Bazında Öğretici Görevinde Kısmi Zamanlı Geçici Personel İstihdamı İle Bu Personele Ödenecek Ücretlere İlişkin Karar
51	Millî Eğitim Bakanlığı Yönetici ve Öğretmenlerinin Ders ve Ek Ders Saatlerine İlişkin Karar
52	Millî Eğitim Bakanlığına Bağlı Bazı Okullarda Görevlendirilecek Yabancı Uyruklu Öğretmenlerin Sözleşmeli Çalıştırılmaları Hakkında Esaslar
53	Sözleşmeli Personel Çalıştırılmasına İlişkin Esaslar

2.4. Üst Politika Belgeleri Analizi

Okulumuz 2024-2028 Stratejik Planı'nın stratejik amaç, hedef, performans göstergeleri ve sa stratejilerinin hazırlanması aşamasında Tablo 4 de yer alan Üst politika belgelerinden yararlanılmıştır.

Temel Üst Politika Belgeleri	Sektörel ve Tematik Strateji Belgeleri
<ul style="list-style-type: none">• 12. Kalkınma Planı• Cumhurbaşkanlığı Programı,• Orta Vadeli Program,• Cumhurbaşkanlığı Yıllık Programı,• Millî Eğitim Bakanlığı Stratejik Planı,• İl Millî Eğitim Müdürlüğü Stratejik Planı,• İlçe Millî Eğitim Müdürlüğü Stratejik Planı ile	<ul style="list-style-type: none">• Öğretmen Strateji Belgesi• İklim Değişikliği Eylem Planı• Kadının Güçlenmesi Strateji Belgesi ve Eylem Planı• Karayolu Trafik Güvenliği Strateji Belgesi• Mobilite Araç ve Teknolojileri Yol Haritası• Su Verimliliği Strateji Belgesi ve Eylem Planı• Ulusal Deprem Stratejisi ve Eylem Planı• Ulusal Genç İstihdam Stratejisi ve Eylem Planı• Ulusal Enerji Verimliliği Eylem Planı• Ulusal Girişimcilik Stratejisi ve Eylem Planı• Ulusal Yapay Zekâ Stratejisi• 2023-2028 Türkiye Çocuk Hakları Strateji Belgesi ve Eylem Planı• 2024-2028 Kadının Güçlenmesi Strateji Belgesi ve Eylem Planı

Tablo 2. Üst

Politika Belgeleri Analizi Tablosu

Üst Politika Belgeleri	İlgili Bölüm / Referans	Verilen Görev / İhtiyaçlar
On İkinci Kalkınma Planı	Eğitim	658,659,660 Sayılı Amaç Maddeleri ve Bunlara Bağlı Politika ile Tedbir Maddeleri
	Çocuk	7312, 7313, 7314, 7315, 7316, 7321, 7323, 7325, 7331, 7392, 7404, 7441,
	Gençlik	7461, 7462, 7466, 7471 Sayılı Tedbir Kararı
Cumhurbaşkanlığı 2024 Yıllık Programı	Eğitim	661.1, 661.4, P. 661, P. 662, P. 663, P.664, P.665, P.666, P.667, P.668, P.670, P.672, P.675, P.676, P.678, P.680, P.681 Sayılı Politika ve Tedbir Maddeleri
	Çocuk	P.732, 731.2, 731.3, 731.4, 731.5, 733.1, 733.2, 734.4, 735.8, 739.1, 739.3, 739.4, 740.4, 742.4, P.743, 744.1 Sayılı Politika ve Tedbir Maddeleri
	Gençlik	746.1, 746.2, 746.6, 747.1, 747.2, 748.6 Sayılı Tedbir Maddeleri

2.5. Faaliyet Alanları ile Ürün/Hizmetlerin Belirlenmesi

2024–2028 Stratejik Plan hazırlık sürecinde okulumuzun faaliyet alanları ve hizmetlerinin belirlenmesine yönelik çalışmalar yapılmıştır.

- Eğitim ve Öğretim,
- Sosyal-Kültürel ve Sportif Faaliyetler,
- Araştırma-Geliştirme (AR-GE),
- Yaygın Eğitim (Yaşam Boyu Öğrenme) olmak üzere dört faaliyet alanı altında gruplandırılmıştır.

Tablo 3. Faaliyet Alanlar/Ürün ve Hizmetler Tablosu

Faaliyet Alanı	Ürün/Hizmetler
Öğretim-eğitim faaliyetleri	<ul style="list-style-type: none">• Sınıf geçme işleri• Mesleki eğitim iş ve işlemleri• Sınav işleri• Öğrenim belgesi• Personel işleri• Öğrenci davranışlarının değerlendirilmesi• Öğrenci sağlığı ve güvenliği• Okul çevre ilişkileri• Rehberlik• Tanıtım-Yönlendirme• Yüksek Öğretime Hazırlık
Rehberlik faaliyetleri	<ul style="list-style-type: none">• Öğrencilere rehberlik yapmak• Velilere rehberlik etmek• Rehberlik faaliyetlerini yürütmek
Sosyal faaliyetler	<ul style="list-style-type: none">• Anma ve Kutlama Programları• Geziler
Sportif faaliyetler	<ul style="list-style-type: none">• Spor Müsabakaları(Voleybol, hentbol, satranç vb.)
Kültürel ve sanatsal faaliyetler	<ul style="list-style-type: none">• Tiyatro ve Piyesler• Şiir Dinletileri
İnsan kaynakları faaliyetleri (mesleki gelişim faaliyetleri, personel etkinlikleri...)	<ul style="list-style-type: none">• Seminer ve Konferanslar
Okul aile birliği faaliyetleri	<ul style="list-style-type: none">• Stratejik Plan doğrultusunda faaliyetleri yürütmek
Öğrencilere yönelik faaliyetler	<ul style="list-style-type: none">• SAGEP projesi• AB Projeleri (ERASMUS+)
Ölçme değerlendirme faaliyetleri	<ul style="list-style-type: none">• Hazır bulunuşluk sınavları• Deneme sınavları
Öğrenme ortamlarına yönelik faaliyetler	<ul style="list-style-type: none">• Sınıf içi ortamların düzenlenmesi• Bilgi Yarışmaları ve Diğer Yarışmalar
Ders dışı faaliyetler	<ul style="list-style-type: none">• Üniversite tanıtım gezileri• Mezunların İzlenmesi Çalışmaları

2.6. Paydaş Analizi

İÇ PAYDAŞLAR		
1	Milli Eğitim Müdürlüğü	Milli Eğitim Bakanlığının ürettiği politikaları uygulayan ve okulun bağlı olduğu mercidir.
2	Öğretmenler	Hizmeti vermede personellerdir. Ast konumundadır.
3	Öğrenciler	Hizmetin sunulduğu paydaşlardır. İç ve dış paydaş kabul edilebileceği gibi iç paydaş görülmesi daha uygundur.
4	Veliler	Okullara maddi ve manevi destek sağlayabilme kapasitesi bulunur. Aynı zamanda uyumlu işbirliği içinde olunması gereken kesimdir.
5	Memurlar	Görevli personeldir
6	Destek Personeli	Görevli personeldir
7	Okul-Aile Birliği	Okulun tedarikçisi konumunda olup, okulun lojistik yönden destekçisi ve işleticisi görevi vardır.
8	Mesleki Eğitimi yapılan işyerleri ile resmi kurumlar	Öğrencilerimizin mesleki eğitimleri ve becerilerinin kazanılmasında ortaklaşa çalışılan kurum, kuruluş ve özel işyerleridir.

DIŞ PAYDAŞLAR		
1	Milli Eğitim Bakanlığı	Milli Eğitim politikaları üretilmektedir, Genel Bütçe merkezden alınmaktadır, hesap verilecek mercidir.
2	Samsun Valiliği	Emir-komuta zincirinde kurumun üstü konumunda olup, hesap verilecek mercidir.
3	Bafra Kaymakamlığı	Tedarikçi konumunda olup, lojistik(fon) desteği vermektedir. Bir bakıma da dış paydaş kabul edilebilir.
4	Diğer Ortaöğretim Okulları	Kuruma karşılıklı katkı sağlayan kurumlardır.
5	Ortaokullar	Kuruma karşılıklı katkı sağlayan kurumlardır.
6	Özel Öğretim Kurumları	Kuruma karşılıklı katkı sağlayan kurumlardır.
7	Bafra Belediyesi	Eğitim hizmetin lojistik destekçileri olmaları beklenir
8	Meslek Yüksekokulları ve Üniversiteler	Eğitim-öğretim hizmetinin niteliği açısından destekçi ve işbirlikçi konumda olması gereken tedarikçi ve müşteri sayılabilecek kesimdir. Bir taraftan mezun öğrencileri sunduğumuz müşteri konumundadır.
9	Hayırseverler	Milli Eğitime her türlü maddi destekçileridir
10	Medya	Eğitimin niteliğinin artırılmasında işbirliği kaçınılmaz ve lüzumlu olan stratejik bir dış paydaştır.
11	Sivil Toplum Örgütleri	En stratejik destekçi konumundadırlar. Uyumlu bir işbirliği ile bir gelişim fırsatdırlar.
12	Mezunlarımızı istihdam eden kuruluşlar	Gözönüne alınması gereken önemli bir gruptur. Sürekli talebinin ölçülmesi gerekir. Bu kesime uygun eğitim öğretim akışları oluşturulması gerekir.

2.7. Okul/Kurum İçi Analiz

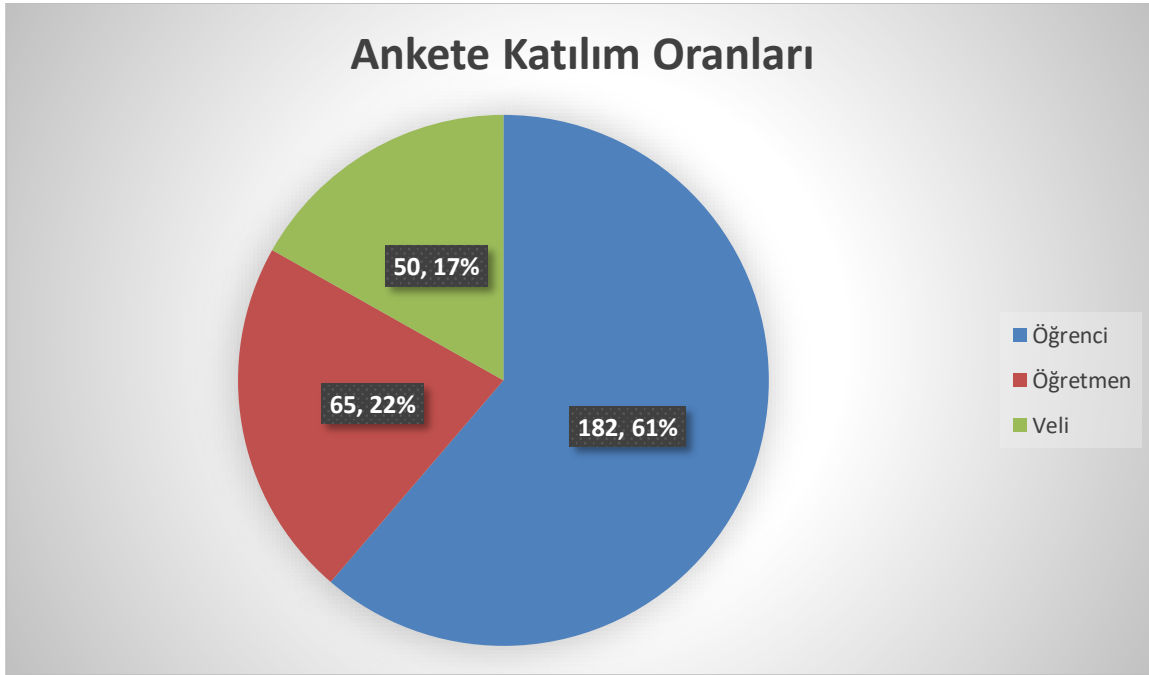
Kurumumuzun temel paydaşları öğrenci, veli ve öğretmen olmakla birlikte eğitimin dışsal etkisi nedeniyle okul çevresinde etkileşim içinde olunan geniş bir paydaş kitlesi bulunmaktadır. Paydaşlarımızın görüşleri anket, toplantı, dilek ve istek kutuları, elektronik ortamda iletilen önerilerde dâhil olmak üzere çeşitli yöntemlerle sürekli olarak alınmaktadır.

Kurumumuzun temel paydaşları öğrenci, veli ve öğretmen olmakla birlikte eğitimin dışsal etkisi nedeniyle okul çevresinde etkileşim içinde olunan geniş bir paydaş kitlesi bulunmaktadır. Paydaşlarımızın görüşleri anket, toplantı, dilek ve istek kutuları, elektronik ortamda iletilen önerilerde dâhil olmak üzere çeşitli yöntemlerle sürekli olarak alınmaktadır.

Öğrenci, veli ve öğretmenlerimize yönelik olarak anket uygulanmıştır. 5’li Likert Ölçeğine göre hazırlanmış olan anketlerde öğretmenler için toplam 14, öğrenciler için toplam 14, veliler için ise yine 14 soruya yer verilmiştir.

Değerlendirme yapılırken “Katılıyorum” ve “Tamamen Katılıyorum”, “Kısmen Katılıyorum” ile “Kararsızım” birlikte yorumlanmış olup, “Katılmıyorum” maddesi ise yalnız değerlendirilmiştir.

Şekil 1: Değerlendirme Anketine Katılım Oranı



Okulumuzda 182 öğrenci, 50 veli, 65 öğretmene değerlendirme anketi uygulanmıştır.

Kurum Ortamını Değerlendirme Anketi Öğrenci Anketi Sonuçları

Okulumuzda toplam 344 öğrenci öğrenim görmektedir. Tesadüfi Örnekleme Yöntemine göre seçilmiş toplam 182 öğrenciye uygulanan anket sonuçları aşağıda yer almaktadır. Bu oran okulumuz öğrencilerinin yaklaşık %33 ünü kapsamaktadır.

Şekil 2. Öğretmenlerin Ulaşılabilirlik Düzeyleri



“Öğretmenlerimle ihtiyaç duyduğumda rahatlıkla görüşebilirim” sorusuna ankete katılan öğrencilerin %67’si Katılıyorum yönünde görüş belirtmişlerdir.

Şekil 3. Okul Müdürü Ulaşılabilirlik Düzeyi



Şekil 3. “Okul Müdürü ile ihtiyaç duyduğumda rahatlıkla konuşabiliyorum” sorusuna ankete katılan öğrencilerin %53’ü Katılıyorum yönünde görüş belirtmişlerdir.

Şekil 4. Okul Rehberlik Servisi Ulaşılabilirlik Düzeyi



Şekil 4. ‘‘Okulun rehberlik servisinden yeterince yararlanabiliyorum.’’ sorusuna ankete katılan öğrencilerin %55’i Katılıyorum yönünde görüş belirtmişlerdir.

Şekil 5. Öğrencilerin İstek ve Önerilerinin Dikkate Alınmasına Yönelik Bakış Düzeyi



Şekil 5. ‘‘Okula ilettiğimiz öneri ve isteklerimiz dikkate alınır’’ sorusuna ankete katılan öğrencilerin %35’i Katılıyorum yönünde görüş belirtmişlerdir.

Şekil 6.Öğrencilerin Kendilerini Güvende Hissetmelerine Yönelik Bakış Düzeyi



Şekil6. “Okulda kendimi güvende hissediyorum” sorusuna ankete katılan öğrencilerin %43’ü Katılıyorum yönünde görüş belirtmişlerdir.

Şekil 7.Öğrencilerin İstek ve Önerilerinin Dikkate Alınmasına Yönelik Bakış Düzeyi



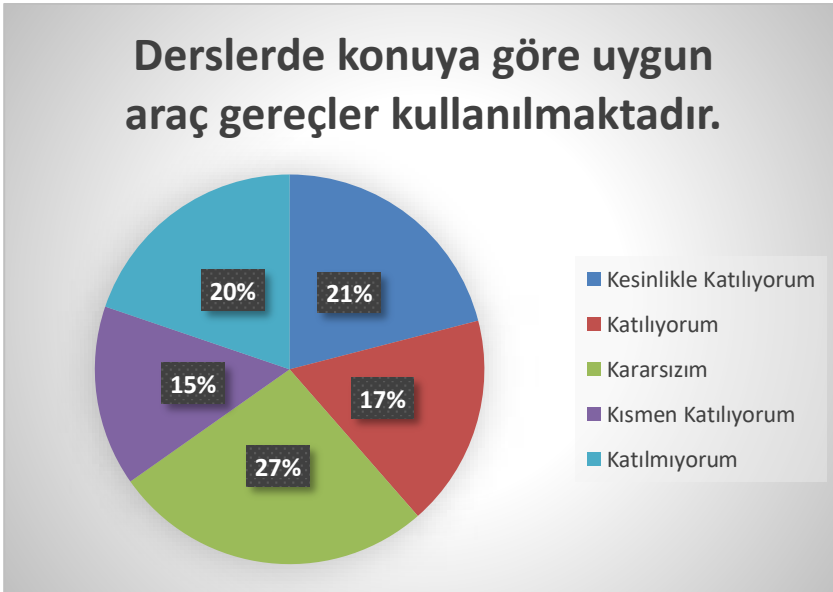
Şekil 7. “Okulda öğrencilerle ilgili alınan kararlarda bizlerin görüşleri alınır ”sorusuna ankete katılan öğrencilerin %38’i Katılıyorum yönünde görüş belirtmişlerdir.

Şekil 8. Öğrencilerin Öğretmenlerin Yeniliğe Açık Olarak Derslerin İşlenişine Bakış Düzeyi



Şekil 8. "Öğretmenler yeniliğe açık olarak derslerin işlenişinde çeşitli yöntemler kullanmaktadır" sorusuna ankete katılan öğrencilerin %38'i Katılıyorum yönünde görüş belirtmişlerdir.

Şekil 9. Öğrencilerin Derslerde Konuya Uygun Araç Kullanımına Bakış Düzeyi



Şekil 9. "Derslerde konuya göre uygun araç gereçler kullanılmaktadır" sorusuna ankete katılan öğrencilerin %38'i Katılıyorum yönünde görüş belirtmişlerdir.

Şekil 10. Öğrencilerin Teneffüslerde İhtiyaçlarını Giderme Durumlarına Bakış Düzeyi



Şekil 10. “Teneffüslerde ihtiyaçlarımı giderebiliyorum.” sorusuna ankete katılan öğrencilerin %21’i Katılıyorum yönünde görüş belirtmişlerdir.

Şekil 11. Öğrencilerin Okul Temizliğine Bakış Düzeyi



Şekil 11. “Okulun içi ve dışı temizdir” sorusuna ankete katılan öğrencilerin %27’si Katılıyorum yönünde görüş belirtmişlerdir.

Şekil 12. Öğrencilerin Fiziki Mekan Yeterliliğine Bakış Düzeyi



Şekil 12. “Okulun binası ve diğer fiziki mekânlar yeterlidir” sorusuna ankete katılan öğrencilerin %20’si Katılıyorum yönünde görüş belirtmişlerdir.

Şekil 13. Öğrencilerin Okula Alınan Malzemelere Bakış Düzeyi



Şekil 13. “Okul kantininde satılan malzemeler sağlıklı ve güvenlidir” sorusuna ankete katılan öğrencilerin %43’ü Katılıyorum yönünde görüş belirtmişlerdir.

Şekil 14. Öğrencilerin Kültürel Faaliyet Yeterliliğine Bakış Düzeyi



Şekil 14. “Okulumuzda yeterli miktarda sanatsal ve kültürel faaliyetler düzenlenmektedir” sorusuna ankete katılan öğrencilerin %34’ü Katılıyorum yönünde görüş belirtmişlerdir.

Öğretmen Anketi Sonuçları

Okulumuzda görev yapmakta olan toplam 65 öğretmenin tamamına uygulanan anket sonuçları aşağıda yer almaktadır.

Şekil 15: “Okulumuzda alınan kararlar, çalışanların katılımıyla alınır ” sorusuna ankete katılan öğretmenlerin %47’si Katılıyorum yönünde görüş belirtmişlerdir.

Şekil 15. Öğretmenlerin Okulda Alınan Kararlara Bakış Düzeyi



Şekil 16. “Kurumdaki tüm duyurular çalışanlara zamanında iletilir” sorusuna ankete katılan öğretmenlerin %74’ü Katılıyorum yönünde görüş belirtmişlerdir.

Şekil 16. Öğretmenlerin Kurumdaki Duyuruların Zamanlamasına Bakış Düzeyi



Şekil 17. “ Her türlü ödüllendirmede adil olma, tarafsızlık ve objektiflik esastır ” sorusuna ankete katılan öğretmenlerin %49’u Katılıyorum yönünde görüş belirtmişlerdir.

Şekil 17. Öğretmenlerin Kurumdaki Tarafsızlığa Bakış Düzeyi



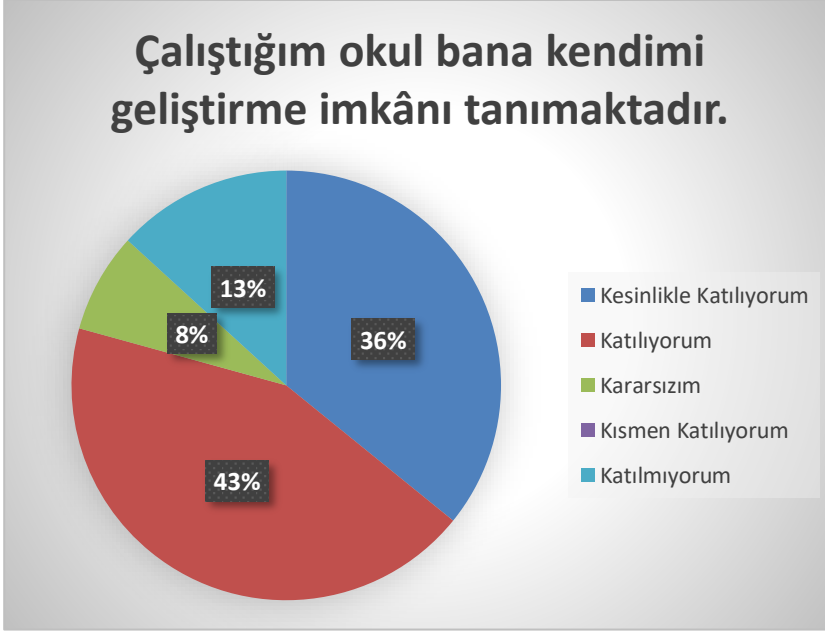
Şekil 18. " Kendimi, okulun değerli bir üyesi olarak görürüm" sorusuna ankete katılan öğretmenlerin %26'sı Katılıyorum yönünde görüş belirtmişlerdir.

Şekil 18. Öğretmenlerin Kurumda Değerli Hissetmelerine Bakıl Düzeyi



Şekil 19. " Çalıştığım okul bana kendimi geliştirme imkânı tanımaktadır" sorusuna ankete katılan öğretmenlerin %79'u Katılıyorum yönünde görüş belirtmişlerdir.

Şekil 19. Öğretmenlerin Kurumda Kendilerini Geliştirme İmkânlarına Bakış Düzeyi



Şekil 20. "Okul, teknik araç ve gereç yönünden yeterli donanıma sahiptir" sorusuna ankete katılan öğretmenlerin %47'si Katılıyorum yönünde görüş belirtmişlerdir.

Şekil 20. Öğretmelerin Teknik Araç ve Gereçlerin Yeterliliklerine Bakış Düzeyi



Şekil 21. "Okulda çalışanlara yönelik sosyal ve kültürel faaliyetler düzenlenir" sorusuna ankete katılan öğretmenlerin %39'u Katılıyorum yönünde görüş belirtmişlerdir.

Şekil 21. Öğretmenlerin Çalışanlara Yönelik Sosyal Kültürel Faaliyetlere Bakış Düzeyi



Şekil 22. “Okulda öğretmenler arasında ayırım yapılmamaktadır” sorusuna ankete katılan öğretmenlerin %58’i Katılıyorum yönünde görüş belirtmişlerdir.

Şekil 22. Öğretmenlerin Okulda Ayrımcılık Yapılıp Yapılmadığına Bakış Düzeyi



Şekil 23. “Okulumuzda yerelde ve toplum üzerinde olumlu etki bırakacak çalışmalar yapmaktadır” sorusuna ankete katılan öğretmenlerin %65’i Katılıyorum yönünde görüş belirtmişlerdir.

Şekil 23. Okulumuzda Toplum ve Yerelde Olumlu Etki Bırakacak Çalışmalar Yapılmasına Bakış Düzeyi



Şekil 24. "Yöneticilerimiz, yaratıcı ve yenilikçi düşüncelerin üretilmesini teşvik etmektedir" sorusuna ankete katılan öğretmenlerin %57'si Katılıyorum yönünde görüş belirtmişlerdir.

Şekil 24. Öğretmenlerin Yöneticilerin Yaratıcılığı Teşviklerine Bakış Düzeyi



Şekil 25. "Yöneticiler, okulun vizyonunu, stratejilerini, iyileştirmeye açık alanlarını vs. çalışanlarla paylaşır" sorusuna ankete katılan öğretmenlerin %58'i Katılıyorum yönünde görüş belirtmişlerdir.

Şekil 25. Öğretmenlerin Yöneticilerin Şeffaflığına Bakış Düzeyi



Şekil 26. "Okulumuzda sadece öğretmenlerin kullanımına tahsis edilmiş yerler yeterlidir" sorusuna ankete katılan öğretmenlerin %53'ü Katılıyorum yönünde görüş belirtmişlerdir.

Şekil 26. Öğretmenlerin Kendi Kullanım Alanlarının Yeterliliğine Bakış Düzeyi



Şekil 27. "Alanıma ilişkin yenilik ve gelişmeleri takip eder ve kendimi güncellerim" sorusuna ankete katılan öğretmenlerin %53'ü Katılıyorum yönünde görüş belirtmişlerdir.

Şekil 27.Öğretmenlerin Kendilerini Geliştirme Düzeylerine Bakış Düzeyi



Veli Anketi Sonuçları:

344 veli içerisinde Tesadüfi Örneklem Yöntemine göre 50 kişi seçilmiştir. Bu oran yaklaşık % 15 dir.

Okulumuzda öğrenim gören öğrencilerin velilerine yönelik gerçekleştirilmiş olan anket çalışması sonuçları aşağıdaki gibidir.

Şekil 1. "İhtiyaç duyduğumda okul çalışanlarıyla rahatlıkla görüşebiliyorum" sorusuna ankete katılan velilerin %74'ü Katılıyorum yönünde görüş belirtmişlerdir.

Şekil 28.Velilerin Çalışanlar İle Rahat Görüşebilmesine Yönelik Bakış Düzeyi



Şekil 2. "Bizi ilgilendiren okul duyurularını zamanında öğreniyorum" sorusuna ankete katılan velilerin %74'ü Katılıyorum yönünde görüş belirtmişlerdir.

Şekil 29. Velilerin Okul Duyurularına Yönelik Bakış Düzeyi



Şekil 30. "Öğrencimle ilgili konularda okulda rehberlik hizmeti alabiliyorum" sorusuna ankete katılan velilerin %70'i Katılıyorum yönünde görüş belirtmişlerdir.

Şekil 30. Velilerin Öğrencisi İle İlgili Rehberlik Hizmetine Yönelik Bakış Düzeyi



Şekil 31. "Okula ilettiğim istek ve şikâyetlerim dikkate alınıyor" sorusuna ankete katılan velilerin %60'ı Katılıyorum yönünde görüş belirtmişlerdir.

Şekil 31. Velilerin Okula İstek ve Şikâyetlerinin Dikkate Alınmasına Yönelik Bakış Düzeyi



Şekil 32. “Öğretmenler yeniliğe açık olarak derslerin işlenişinde çeşitli yöntemler kullanmaktadır” sorusuna ankete katılan velilerin %66’sı Katılıyorum yönünde görüş belirtmişlerdir.

Şekil 32. Velilerin Öğretmenlerin Yeniliğe Açıklıklarına Yönelik Bakış Düzeyi



Şekil 33. “Okulda yabancı kişilere karşı güvenlik önlemleri alınmaktadır” sorusuna ankete katılan velilerin %58’i Katılıyorum yönünde görüş belirtmişlerdir.

Şekil 33. Velilerin Okulda Yabancı Kişilere Karşı Güvenlik Önlemlerine Bakış Düzeyi



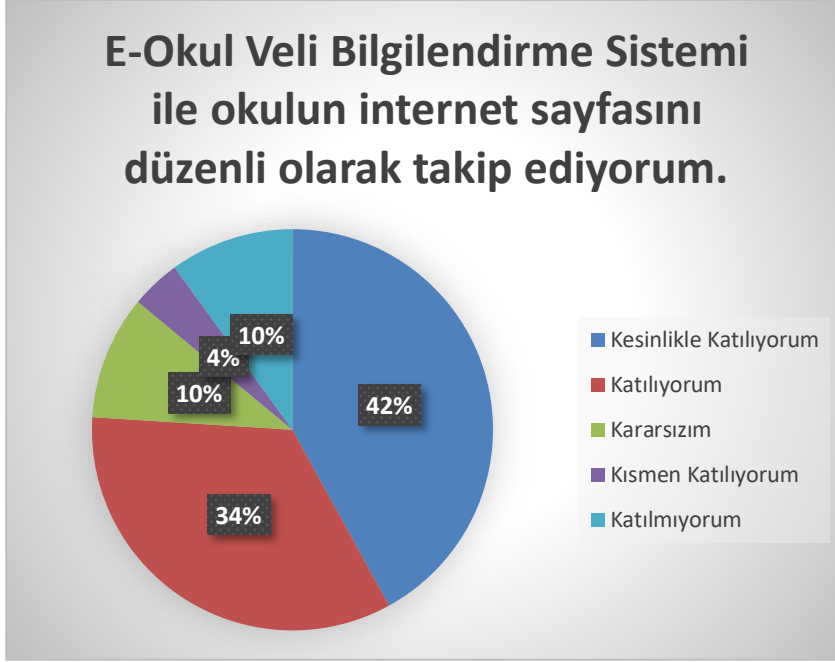
Şekil 34. “Okulda bizleri ilgilendiren kararlarda görüşlerimiz dikkate alınır” sorusuna ankete katılan velilerin %66’sı Katılıyorum yönünde görüş belirtmişlerdir.

Şekil 34. Velilerin Okuldaki Kararlara Yönelik Bakış Düzeyi



Şekil 35. “E-Okul Veli Bilgilendirme Sistemi ile okulun internet sayfasını düzenli olarak takip ediyorum” sorusuna ankete katılan velilerin %66’sı Katılıyorum yönünde görüş belirtmişlerdir.

Şekil 35. Velilerin E-Okul ve Okul İnternet Sayfasına Bakış Düzeyi



Şekil 36. “Çocuğumun okulunu sevdiğini ve öğretmenleriyle iyi anlaşmış olduğunu düşünüyorum” sorusuna ankete katılan velilerin %66’sı Katılıyorum yönünde görüş belirtmişlerdir.

Şekil 36. Velilerin Çocukların Okulları Sevmesi ve Öğretmenleri ile Anlaşmasına Yönelik Bakış Düzeyi



Şekil 37. “Okul, teknik araç ve gereç yönünden yeterli donanıma sahiptir” sorusuna ankete katılan velilerin %66’sı Katılıyorum yönünde görüş belirtmişlerdir.

Şekil 37. Velilerin Okulun Teknik Araç ve Gerecinin Yeterli Olmasına Yönelik Bakış Düzeyi



Şekil 38. “Okul her zaman temiz ve bakımlıdır” sorusuna ankete katılan velilerin %66’sı Katılıyorum yönünde görüş belirtmişlerdir.

Şekil 38. Velilerin Okul Temizliğine Yönelik Bakış Düzeyi



Şekil 39. “Okulun binası ve diğer fiziki mekânlar yeterlidir” sorusuna ankete katılan velilerin %46’sı Katılıyorum yönünde görüş belirtmişlerdir.

Şekil 39. Velilerin Okul Binası ve Fiziki Mekan Yeterliliğine Yönelik Bakış Düzeyi

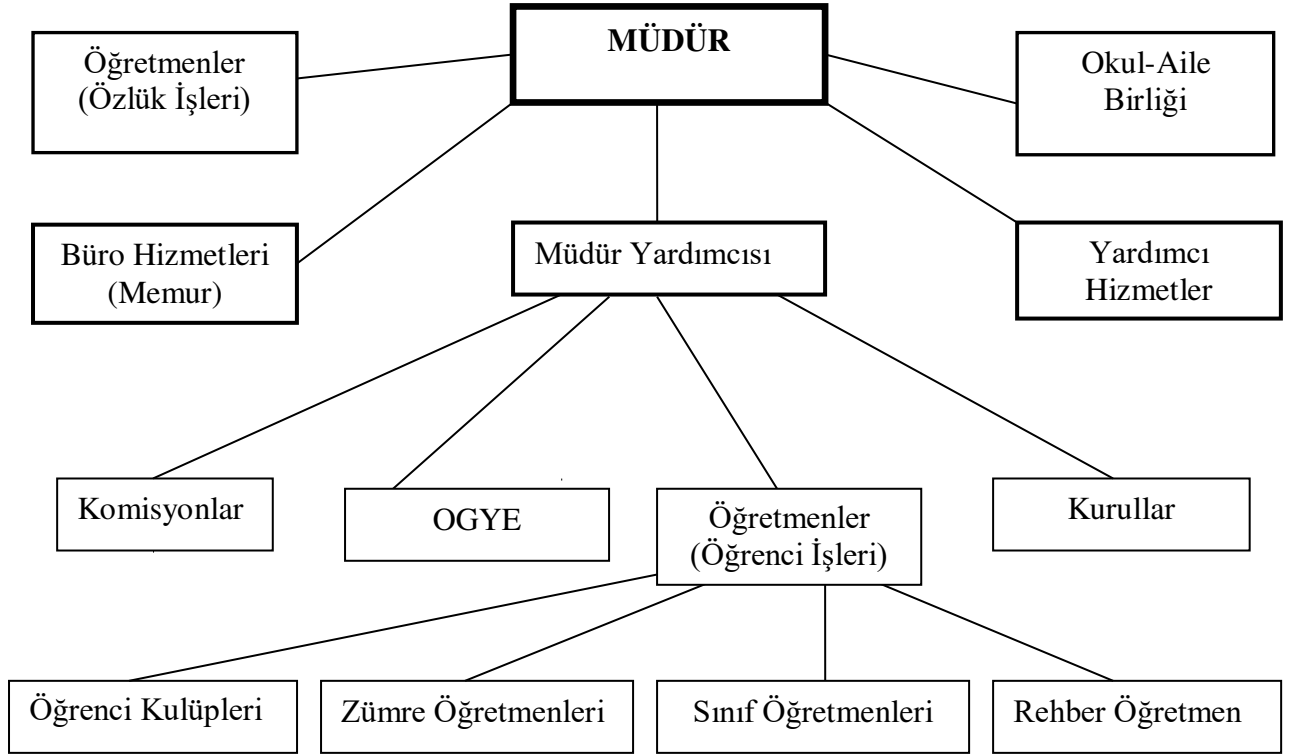


Şekil 40. “Okulumuzda yeterli miktarda sanatsal ve kültürel faaliyetler düzenlenmektedir” sorusuna ankete katılan velilerin %58’i Katılıyorum yönünde görüş belirtmişlerdir.

Şekil 40. Velilerin Sanatsal ve Kültürel Faaliyetlerin Yeterliliğine Yönelik Bakış Düzeyi



2.7.1 Teşkilat Yapısı



Tablo 4.Okul/Kurum İçi Analiz İçerik Tablosu

Okul/Kurum İçi	Analiz İçerik Tablosu
Öğrenci sayıları	Sınıf kademeleri, meslek alan dalları, kaynaştırma öğrencileri, yabancı uyruklu öğrenciler gibi demografik özelliklere dair detaylı sınıflandırmaları kapsamalıdır. e-Okul kayıtları kullanılarak hazırlanabilir.
Akademik başarı verileri	e-Okul kayıtları kullanılarak erişim sağlanabilir.
Sosyal-kültürel-bilimsel ve sportif başarı verileri	Belirtilen alanlarda yarışma ödülleri ya da lisansları olan öğrencilere dair sayısal verileri kapsamalıdır.
Öğrenme stilleri envanteri	Okul rehberlik servisi tarafından uygulanmaktadır.
Devam-devamsızlık verileri	e-Okul kayıtları kullanılarak erişim sağlanabilir. Aynı zamanda okul rehberlik servisi tarafından devamsızlık nedenleri anketi uygulanarak detaylı bir analiz gerçekleştirilmesi önerilmektedir.
Okul disiplinini etkileyen faktörler anketi	Okul rehberlik servisi tarafından uygulanmaktadır.
İnsan kaynakları verileri	İdareci, öğretmen ve destek personeline dair sayısal veriler, lisans ya da yüksek lisans programlarından mezuniyet durumlarını da kapsamalıdır.
Öğretmenlerin hizmet içi eğitime katılma oranları	MEBBİS verileri kullanılarak erişim sağlanabilir.
Öğrenme ortamı verileri	Okulun fiziki yapısına (ana ve ek binalar, kapalı spor salonu vb.) ve öğrenme ortamlarına (sınıf sayısı, laboratuvar ve kütüphane vb.) dair verileri içermelidir.
Okul/kurum ortamını değerlendirme anketi	Okul rehberlik servisi tarafından uygulanmaktadır.

2.7.2. İnsan Kaynakları

Eğitimde insan kaynakları yönetimi, eğitim sisteminin etkin ve verimli çalışmasını sağlamak için kritik bir rol oynamaktadır. Bu süreçler, eğitim personelinin niteliklerini geliştirmelerine yardımcı olur ve dolaylı olarak öğrenci başarısını artırır. Bununla birlikte eğitimde insan kaynakları yönetimi öğretmenler, okul yöneticileri, uzmanlar ve diğer eğitim personelinin işe alım, eğitim ve motivasyon gibi süreçleri kapsamaktadır. Ayrıca, İK yönetimi eğitimin bireylerin bilişsel, duygusal, sosyal ve fiziksel gelişimlerini desteklerken potansiyellerini en üst düzeye çıkarmalarına yardımcı olmak, öğrencilere temel bilgi, beceri ve yetenekler kazandırırken onların toplumsal değerleri gözetmesini sağlamak, yeni fikirlerin ve teknolojilerin gelişmesine katkıda bulunarak bilişim teknolojilerini verimli kullanabilen, inisiyatif alan, araştıran, sorgulayan ve eleştirel düşünme becerilerine sahip özgür bireyler yetiştirebilmek amaçlarına hizmet etmektedir. Başarıyı artırmak amacıyla kurumun yapı ve stratejisiyle tutarlı iş gücünün bulunması, seçilmesi, eğitilmesi ve denetlenmesine yönelik etkinlikler bütünü olarak tanımlanan insan kaynakları yönetimi okulumuzun önemle üzerinde durduğu temel süreçlerden biridir. Okulumuz 26.03.2024 tarihi itibarıyla toplam 44 personel ile çalışmalarını sürdürmektedir. Okulumuzda yöneticiler, öğretmenler, işçi ve destek personeli ile ilgili tablo aşağıda verilmiştir.

2024 YILI PERSONEL DURUMU				
Sıra No	Görevi	E	K	T
1	Müdür	1	0	1
2	Müdür Başyardımcısı	0	0	0
3	Müdür Yardımcısı	3	1	4
4	Edebiyat	4	0	4
5	Matematik	2	3	5
6	İngilizce	1	2	3
7	Fizik	2	1	3
8	Kimya	2	1	3
9	Biyoloji	3	0	3
10	Tarih	0	1	1
11	Coğrafya	1	0	1
12	Felsefe	1	0	1
13	Bilgisayar	1	4	5
14	Büro Yönetimi	1	1	2
15	Muhasebe Finansman	5	2	7
16	Konaklama	1	1	2

2024 YILI PERSONEL DURUMU				
Sıra No	Görevi	E	K	T
17	Adalet Alanı	1	2	3
18	Yiyecek İçecek A	2	1	3
19	Din Kültürü Ve Ahlak Bilgisi	0	3	3
20	Psikolojik Danışman	0	2	2
21	Görsel Sanat/Resim	0	1	1
22	Müzik	0	0	0
23	Beden Eğitimi	1	0	1
24	Memur	0	1	1
25	Hizmetli	3	1	4
26	Aşçı	0	0	0
27	Toplum Yararına Personel. (TYP)	0	2	2
TOPLAM				

Tablo 5. Çalışanların Görev Dağılımı

Çalışanın Ünvanı	Görevleri
Okul /Kurum Müdürü	<ul style="list-style-type: none">• Kanun, tüzük, yönetmelik, yönerge, program ve emirlere uygun olarak görevlerini yürütür.• Ders okutur, okulu düzene koyar.• Denetler.• Okulun amaçlarına uygun olarak yönetilmesinden, değerlendirilmesinden ve geliştirmesinden sorumludur.• Okul müdürü, görev tanımında belirtilen diğer görevleri de yapar.
Müdür Yardımcısı	<ul style="list-style-type: none">• Ders okutur• Okulun her türlü eğitim-öğretim, yönetim, öğrenci, personel, tahakkuk, ayniyat, yazışma, sosyal etkinlikler, yatılılık, bursluluk, güvenlik, beslenme, bakım, koruma, temizlik, düzen, halkla ilişkiler gibi işleriyle ilgili olarak okul müdürü tarafından verilen görevleri yapar.• Müdür yardımcıları, görev tanımında belirtilen diğer görevleri de yapar.
Öğretmenler	<ul style="list-style-type: none">• Ortaöğretimlerde dersler branş öğretmenleri tarafından okutulur.• Öğretmenler, kendilerine verilen sınıfın veya şubenin derslerini, programda belirtilen esaslara göre plânlamak, okutmak, bunlarla ilgili uygulama ve deneyleri yapmak, ders dışında okulun eğitim-öğretim ve yönetim işlerine etkin bir biçimde katılmak ve bu konularda kanun, yönetmelik ve emirlerde belirtilen görevleri yerine getirmekle yükümlüdürler.• Okulun bina ve tesisleri ile öğrenci mevcudu, yatılı-gündüzlü, normal veya ikili öğretim gibi durumları göz önünde bulundurularak okul müdürlüğünce düzenlenen nöbet çizelgesine göre öğretmenlerin, normal öğretim yapan okullarda gün süresince, ikili öğretim yapan okullarda ise kendi devresinde nöbet tutmaları sağlanır.• Yönetici ve öğretmenler; Resmî Gazete, Tebliğler Dergisi, genelge ve duyurulardan elektronik ortamda yayımlananları Bakanlığın web sayfasından takip eder.• Elektronik ortamda yayımlanmayanları ise okur, ilgili yeri imzalar ve uygularlar.• Öğretmenler dersleri ile ilgili araç-gereç, laboratuvar ve işliklerdeki eşyayı, okul kütüphanesindeki kitapları korur ve iyi kullanılmasını sağlarlar.
Yardımcı Hizmetler Personeli	<ul style="list-style-type: none">• Yardımcı hizmetler sınıfı personeli, okul yönetiminde yapılacak plânlama ve iş bölümüne göre her türlü yazı ve dosyayı dağıtmak ve toplamak,• Başvuru sahiplerini karşılamak ve yol göstermek,• Hizmet yerlerini temizlemek,• Aydınlatmak ve ısıtma yerlerinde çalışmak,• Nöbet tutmak,• Okula getirilen ve çıkarılan her türlü araç-gereç ve malzeme ile eşyayı taşıma ve yerleştirme işlerini yapmakla yükümlüdürler.• Bu görevlerini yaparken okul yöneticilerine ve nöbetçi öğretmene karşı sorumludurlar.

Tablo 6. İdari Personelin Hizmet Süresine İlişkin Bilgiler

Hizmet Süreleri	2024 Yılı İtibarıyla	
	Kişi Sayısı	%
1-4 Yıl	3	75
5-6 Yıl	0	-
7-10 Yıl	0	-
10.....Üzeri	1	25

Tablo 7. Okul/Kurumda Oluşan Yönetici Sirkülasyonu Oranı

	Yıl İçerisinde Okul/Kurumdan Ayrılan Yönetici Sayısı			Yıl İçerisinde Okul/Kurumda Göreve Başlayan Yönetici Sayısı		
	2021	2022	2023	2021	2022	2023
TOPLAM	1	0	3	0	0	3
						4

Tablo 8. İdari Personelin Katıldığı Hizmet İçi Programları

Adı ve Soyadı	Görevi	Katıldığı Çalışmanın Adı	Katıldığı Yıl
Yavuz DEMİR	Müdür	Çalışanların temel iş sağlığı ve güvenliği eğitimi kursu	2024
		İlk yardım eğitimi kursu	2023
		Etik Eğitimi Semineri	2023
Havva DELEN	Müdür Yardımcısı	İlk Yardım Eğitim Kursu	2023
		Çalışanların temel iş sağlığı ve Güvenliği Eğitimi Kursu	2024
		Tasarım ve Beceri Atölyelerinde Görev Alacak Öğretmenleri Yetiştirme Kursu	2019
Ramazan BOSTAN	Müdür Yardımcısı	Çalışanların Temel İş Sağlığı ve Güvenliği Eğitimi Kursu (Tehlikeli/Az Tehlikeli İşyerleri)	2024
		Okul Yöneticilerinin Rehberlik Koordinasyon Eğitimi Semineri	2024
		Okullarda Hijyen Eğitimi Semineri	2024
Üzeyir KILIÇ	Müdür Yardımcısı	Temel iş sağlığı eğitimi kursu	2024
		Gençlerle iletişim semineri	2023
		İlk yardım semineri	2023

Tablo 9. Kurumda Gerçekleşen Öğretmen Sirkülasyonunun Oranı

	Yıl İçerisinde Kurumdan Ayrılan Öğretmen Sayısı			Yıl İçerisinde Kurumda Göreve Başlayan Öğretmen Sayısı		
	2021	2022	2023	2021	2022	2023
TOPLAM	3	3	4	3	3	2

Tablo 10. Kurumdaki Mevcut Hizmetli/ Memur Sayısı

Adı ve Soyadı	Görevi	Erkek	Kadın	Eğitim Durumu	Hizmet Yılı
1) SEVGİ SEZGİN	VHKİ		X	ÖNLİSANS	28
2) A.KADİR APAYDIN	YARDIMCI HİZ (Görevle. Memur)	X		LİSE	2
3) SEZÂİ KAYA	YARDIMCI HİZ	X		İLKOKUL	12
4) YAŞAR DÜLGEROĞLU	YARDIMCI HİZ	X		İLKOKUL	12
5) NURCAN YILDIRIM	YARDIMCI HİZ		X	İLKOKUL	6

Tablo 13. Okul/kurum Rehberlik Hizmetleri

Mevcut Kapasite				Mevcut Kapasite Kullanımı ve Performans					
Psikolojik Danışman Norm Sayısı	Görev Yapan Psikolojik Danışman Sayısı	İhtiyaç Duyulan Psikolojik Danışman Sayısı	Görüşme Odası Sayısı	Danışmanlık Hizmeti Alan			Rehberlik Hizmetleri İle İlgili Düzenlenen Eğitim/Paylaşım Toplantısı vb. Faaliyet Sayısı		
				Öğrenci Sayısı	Öğretmen Sayısı	Veli Sayısı	Öğretmenlere Yönelik	Öğrencilere Yönelik	Velilere Yönelik
2	2	0	1	344	54	340	18	25	10

2.7.3. Teknolojik Düzey

Okul/kurumun teknolojik altyapısı ve teknolojiyi kullanabilme düzeyi belirlenir. Okul/kurumlarda derslerde ve ders dışı etkinliklerde kullanılmakta olan araç gereçlerin sayısı ve ihtiyaç durumu belirlenmelidir. Bu aşamada okul/kurumda hangi işlemlerin elektronik ortamda yapıldığı, gelecekte hangi iş ve işlemlerin elektronik ortamda yapılmasının düşünüldüğü de belirtilmelidir.

Tablo 14. Teknolojik Araç-Gereç Durumu

Araç-Gereçler	2021	2022	2023	İhtiyaç
Etkileşimli Tahta Sayısı	46	46	46	
Bilgisayar	105	105	105	
Yazıcı	6	8	8	
Projeksiyon	2	2	2	
Televizyon	3	3	3	
İnternet bağlantısı	Fiber	Fiber	Fiber	
Fen Laboratuvarı	1	1	1	
Bilgisayar Lab.	1	1	1	
Fax	0	0	0	
Video	0	0	0	
DVD Player	0	0	0	
Fotoğraf makinesi	0	0	0	
Kamera	0	0	0	
Okul/kurumun İnternet sitesi	1	1	1	

Tablo 15. Fiziki Mekân Durumu

Fiziki Mekân	Var	Yok	Adedi	İhtiyaç
Öğretmen Çalışma Odası	X		1	
Ekipman Odası	x		1	
Kütüphane	X		1	
Rehberlik Servisi	X		1	
Resim Odası	X		1	
Müzik Odası		X		
Çok Amaçlı Salon	X		1	
Bilgisayar Laboratuvarı	X		1	
Yemekhane	X		1	
Spor Salonu	X		1	
Otopark	X		1	
Spor Alanları	X		1	
Kantin	X		1	
Fen Bilgisi Laboratuvarı	X		1	
Atölyeler	X		6	
Bölmelere Ait Depo	X		4	
Bölüm Laboratuvarları	X		4	
Bölüm Yönetici Odaları	X		6	
Bölüm Öğretmeni Odası	X		6	
Teknisyen Odası	X		1	
Bölüm Dersliği	X		6	
Arşiv	X		2	

Tablo 16 : Okul Yerleşkesine İlişkin Bilgiler

Okul Bölümleri		Özel Alanlar	Var	Yok
Okul Kat Sayısı	3	Çok Amaçlı Salon	X	
Derslik Sayısı	27	Çok Amaçlı Saha	X	
Derslik Alanları (m2)	900 m²	Kütüphane	X	
Kullanılan Derslik Sayısı	27	Fen Laboratuvarı	X	
Şube Sayısı	19	Bilgisayar Laboratuvarı	X	
İdari Odaların Alanı (m2)	200	İş Atölyesi		X
Öğretmenler Odası (m2)	65	Pansiyon		X
Okul Oturum Alanı (m2)	2200 m²			
Okul Bahçesi (Açık Alan)(m2)	3797 m²			
Okul Kapalı Alan (m2)	5100 m²			
Sanatsal, bilimsel ve sportif amaçlı toplam alan (m ²)	870 m²			
Kantin (m2)	80 m²			
Tuvalet Sayısı	16			
Temel Uygulama Laboratuvarı -Anatomi Laboratuvarı	100 m²			
Kütüphane	80 m²			
Bilgisayar Laboratuvarı	75 m²			
Diğer (Rehberlik Servisi, Spor Odası, Memur Odası, Yardımcı Personel Odası, Alan ve Laboratuvar Şefleri)	160 m²			

2.7.4. Mali Kaynaklar

Tablo 17. Kaynak Tablosu

Kaynaklar	2024	2025	2026	2027	2028
Genel Bütçe	298200	350000	400000	500000	600000
Okul Aile Birliđi	25000	30000	35000	40000	45000
Kira Gelirleri(Kantin)	72000	100000	130000	170000	200000
TOPLAM	395200	480000	565000	710000	845000

Yukardaki bilgiler TEFBİS ve Okul Aile Birliđi gelir -gider defterinden alınmıřtır.

Okul/kurum bütçesinde giderler ařađıdaki bařlıklar altında toplanabilir. Harcama türleri okul/kurumların özelliklerine göre çeřitlilik gösterebilir.

Tablo 18. Harcama Kalemler

Harcama Kalemi	Çeřitleri
Personel	Sözleşmeli olarak çalışan personelin (sekreter temizlik, güvenlik) ücret, vergi, sigorta vb. giderleri
Onarım	Okul/kurum binası ve tesisatlarıyla ilgili her türlü küçük onarım; makine, bilgisayar, yazıcı vb. bakım giderleri
Sosyal-sportif faaliyetler	Etkinlikler ile ilgili giderler
Temizlik	Temizlik malzemeleri alımı
İletişim	Telefon, faks, internet, posta, mesaj giderleri
Kırtasiye	Her türlü kırtasiye ve sarf malzemesi giderleri

Tablo 19. Gelir-Gider Tablosu

YILLAR	2021		2022		2023	
	GELİR	GİDER	GELİR	GİDER	GELİR	GİDER
Temizlik					110.000	38000
Küçük Onarım						20000
Bilgisayar Harcamaları						38000
Büro Makinaları Harcamaları						5000
Telefon						1500
Sosyal Faaliyetler						5000
Kırtasiye						5000
GENEL						

2.7.5. İstatistik Veriler

SINIFI	Erkek	Kız	Toplam	SINIFI	Erkek	Kız	Toplam
9/ADALET	8	7	16	11/ADALET	4	12	16
9/BİLİŞİM	13	5	18	11/BİLİŞİM	13	2	15
9/BÜRO	9	11	20	11/YİYECEK	10	7	17
9/MUHASEBE	14	15	29	12/ADALET	9	16	25
9/YİYECEK	10	6	16	12/BİLİŞİM	17	6	23
10/ADALET	3	10	13	12/BÜRO	9	8	17
10/BİLİŞİM	17	4	21	12/MUHASEBE	13	8	21
10/BÜRO	5	12	17	12/YİYECEK	9	7	16
10/MUHASEBE	17	4	21	12/KONAKLAMA	8	0	8
10/YİYECEK	5	5	10				
TOPLAM					199	145	344

Öğrenci Sayısına İlişkin Bilgiler

	2020		2021		2022		2023		2024	
	Erkek	Kız	Erkek	Kız	Erkek	Kız	Erkek	Kız	Erkek	Kız
Öğrenci Sayısı	273	188	310	222	206	120	200	156	199	145
Toplam Öğrenci Sayısı	461		532		326		356		344	

Yıllara Göre Mezun Olan Öğrenci Oranı										
Birim Adı	2020		2021		2022		2023		2024	
	Öğrenci Sayısı	Mezun Sayısı	Öğrenci Sayısı	Mezun Sayısı	Öğrenci Sayısı	Mezun Sayısı	Öğrenci Sayısı	Mezun Sayısı	Öğrenci Sayısı	Mezun Sayısı
Şehit Erkut Yılmaz MTAL	461	119	532	39	336	39	356	79	344	...

Öğrencilerin YGS Başarılarına İlişkin Bilgiler											
	2019		2020		2021		2022		2023		
	Kız	Erkek	Kız	Erkek	Kız	Erkek	Kız	Erkek	Kız	Erkek	
Sınava Giren Öğrenci Sayısı	67	83	46	68	42	62	24	29	29	70	
Sınava Giren Toplam Öğrenci Sayısı (Kız +Erkek)	150		114		104		53		99		
Ön Lisans Programlarına Yerleşen Toplam Öğrenci sayısı	24		23		22		17		27		
Lisans Programlarına Yerleşen Toplam Öğrenci Sayısı	5		1		2		1		3		
Lisans ve Ön Lisans Programına Yerleşen Toplam Öğrenci Sayısı	29		24		24		18		30		
Genel Başarı Oranı (%)	19,3		21		23		31,5		30		

Ödül ve Cezalar					
	2019-2020	2021-2021	2021-2022	2022-2023	2023-2024
	Öğrenci Sayısı	Öğrenci Sayısı	Öğrenci Sayısı	Öğrenci Sayısı	Öğrenci Sayısı
Onur Belgesi Alan Öğrenci Sayısı	132	42	104	113	54
Teşekkür Belgesi Alan Öğrenci Sayısı	35	34	55	72	16
Takdir Belgesi Alan Öğrenci Say	33	32	39	77	53
Disiplin Cezası Alan Öğrenci Sayısı	42	61	32	35	112

2.8. Çevre Analizi (PESTLE)

PESTLE analiziyle okulumuz üzerinde etkili olan veya olabilecek politik, ekonomik, sosyokültürel, teknolojik, yasal ve ekolojik dış etkenlerin tespit edilmesi amaçlanmıştır. Gerçekleşmesi muhtemel olan hususlar ile bunların gerçekleşmesi durumunda okulumuzun oluşturacağı potansiyel “fırsatlar ve tehditler” ortaya konulmuştur. Ayrıca; bu analiz sonucunda ortaya çıkan bulgular “tespit ve ihtiyaçlar” ile stratejilerin geliştirilmesi aşamasında kullanılmıştır.

Tablo 20. PESTLE Analiz Tablosu

POLİTİK- YASAL ETKENLER	EKONOMİK ETKENLER	SOSYAL KÜLTÜREL ETKENLER
<ul style="list-style-type: none">• 5018 sayılı Kamu Mali Yönetimi ve Kontrol Kanunu ile Stratejik Planlama anlayışının gelişmesi• Mevzuat değişiklikleri• Personelin yasal hak ve sorumlulukları• Oluşturulması gereken kurul ve komisyonlar• Mevzuatın sık değişiyor olması• Yürütülen politikalara göre hukukta düzenleme yapılması• İklim ve çevre politikaları	<ul style="list-style-type: none">• İlçemizin ekonomik yapısını oluşturan en temel faktörün tarım olması• Sanayii alanında istenilen seviyede olmayışı• Yatırım ödeneğinin yetersiz olması	<ul style="list-style-type: none">• Eğitime olan duyarlılığın artış göstermesi• Sosyal destek projelerine duyarlılığın artması• Okulun bulunduğu çevrenin genel gelir durumu• İşsizlik durumu
TEKNOLOJİK ETKENLER	ÇEVRESEL ETKENLER	
<ul style="list-style-type: none">• Eğitimde teknolojik altyapı• Okulumuzda “Samsun Akademi projesi”nin uygulanması.• Okulumuzda OMGEP projesinin uygulanması.• Teknolojinin sağladığı yeni e-öğrenme alanları• Bakanlığın teknolojik alanda yaptığı uygulamalar (MEBBİS, e-okul, FATİH Projesi vb.)• Teknolojinin okul içi ve okul dışında kullanımı• Teknolojinin hızlı gelişimi	<ul style="list-style-type: none">• Tabiatı korumaya dönük politikaların yetersizliği• İnsanlarda doğayı koruma bilincinin tam olarak yerleşmemesi• Atıkların dönüşümü ve çevreye yararlı hale getirilmesinde yetersiz uygulamalar• Temiz su kaynaklarının gün geçtikçe azalıyor olması• Doğaya en büyük tahribatın insan eliyle yapılıyor olması• Sürdürülebilir eğitim politikalarının geliştirilmesi	

2.9. Güçlü ve Zayıf Yönler ile Fırsatlar ve Tehditler (GZFT) Analizi

Okulumuzun temel istatistiklerinde verilen okul künyesi, çalışan bilgileri, bina bilgileri, teknolojik kaynak bilgileri ve gelir gider bilgileri ile paydaş anketleri sonucunda ortaya çıkan sorun ve gelişime açık alanlar iç ve dış faktör olarak değerlendirilerek GZFT tablosunda belirtilmiştir. Dolayısıyla olguyu belirten istatistikler ile algıyı ölçen anketlerden çıkan sonuçlar tek bir analizde birleştirilmiştir.

Kurumun güçlü ve zayıf yönleri donanım, malzeme, çalışan, iş yapma becerisi, kurumsal iletişim gibi çok çeşitli alanlarda kendisinden kaynaklı olan güçlülükleri ve zayıflıkları ifade etmektedir ve ayrımda temel olarak okul müdürü/müdürlüğü kapsamından bakılarak iç faktör ve dış faktör ayrımı yapılmıştır.

Güçlü ve Zayıf Yönler

Güçlü Yönler	
Öğrenciler	Mesleki Alanda Yeterlilikleri Devamsızlık oranları
Çalışanlar	Yeterli sayıda meslek ve branş öğretmeninin olması Çalışanlar arasında iletişimin güçlü olması Mesleki eğitime özgü plan ve projelerin uygulanması Kurum kültürünün olması Ekip ruhunun gelişmiş olması Yöneticilerin yeterlilik düzeyi Yönetici-öğretmen-öğrenci ve veli iletişimi İş birlikçi faaliyetler Deneyimli personel sayısının fazla olması Meslek dersleri öğretmen sayısının yeterli olması Tüm branş öğretmenlerin kadrolu olması
Veliler	Ailelerin okulu desteklemeleri Okul Aile Birliğine katkıları
Donanım	Etkileşimli tahta Bilgisayar laboratuvarı, güçlü internet erişimi Uygulama atölyeleri ve malzeme yeterliliği
Bütçe	Kantin gelirleri Okul aile birliği
Yönetim Süreçleri	Adalet, Eşitlik, Liyakat, Anlayış
İletişim Süreçleri	Formal ve İnfomal şeklinde sürdürülmektedir
Bina ve Yerleşke	Öğretmen başına düşen öğrenci sayısı Okulumuzun merkezi bir alanda olması ve ulaşım ağına yakın olması

Fırsatlar ve Tehditler

Fırsatlar	
Politik	Mesleki eğitime verilen önem Eğitim alanında bilinçli atılımlar Mesleki eğitime uygun projeler
Ekonomik	Eğitime ayrılan kaynak
Sosyolojik	Mesleki eğitimin öneminin gittikçe daha da farkında olunması İlimizde 2 adet üniversitenin olması İlin tarihi dokusunun zenginliği Manevi ve kültürel zenginlik
Teknolojik	Teknolojinin eğitim üzerindeki etkisi
Mevzuat-Yasal	Eğitimde fırsat eşitliği
Ekolojik	Çevre bilincindeki artış

Tehditler	
Politik	Mesleki eğitimin öneminin henüz istenilen düzeye ulaşamaması Eğitim sisteminde birbirine benzer programlar Destek personel yetersizliği Mezun öğrencilerin alanlarına dair işe yerleşmedeki yetersizlikler Çevre faktörleri
Ekonomik	Teknolojinin hızlı gelişmesiyle birlikte cihaz ve malzeme maliyeti
Sosyolojik	Toplumsal nedenlere bağlı rehberlik ihtiyacı Kitle iletişim araçlarının olumsuz etkileri Taşıma sisteminden kaynaklanan durumlar Veli-okul işbirliğinden kaynaklanan durumlar
Teknolojik	Teknoloji kullanımına bağlı olumsuz etkiler
Mevzuat-Yasal	Velilerin eğitime yönelik duyarlılık düzeylerindeki farklılıklar Mevzuat değişiklikleri
Ekolojik	Çevre temalı düzenlemelerin yenilenememesi ve uygulamada yaşanan problemler

2.10. Tespit ve İhtiyaçların Belirlenmesi

Durum analizi çerçevesinde gerçekleştirilen tüm çalışmalardan elde edilen veriler; paydaş anketleri, toplantı tutanakları vs. göz önünde bulundurularak özet bir bakış geliştirilmesi sürecidir. Oluşturulan tablo amaç ve hedeflere ulaşmak için temel yapıyı oluşturacaktır.

Tablo 21. Tespit ve İhtiyaçları Belirlenmesi

Durum Analizi Aşamaları	Tespitler	İhtiyaçlar
Uygulanmakta Olan Stratejik Planın Değerlendirilmesi	<ul style="list-style-type: none">Okul alan atölyelerinin ihtiyacı karşılayacak şekilde olması sebebiyle istenilen hedefe ulaşıldı.Okula uyum ve oryantasyon çalışmalarında hedeflenen %35 seviyesi aşılarak %45 seviyesine ulaşılmıştır.Öğrencilerin devamsızlık oranlarında istenilen hedeflere ulaşılmıştır.YKS başarı oranında %30 seviyeye ulaşılmıştır.Üniversite tanıtım seminerlerinde istenilen hedeflere ulaşılmıştır.Okul binasında ve çevresinde yapılan bakımlar açısından istenilen hedefler tutturulmuştur.	<ul style="list-style-type: none">Öğrencilerin devamsızlıklarının önlenmesi, ilgi ve yeteneklerine uygun olarak yönlendirilmesi .Okul aidiyetinin geliştirilmesi amacıyla öğrencilere yönelik sosyal etkinliklerin artırılmasıEğitim ortamlarının öğrenci ihtiyaçlarına cevap verecek şekilde geliştirilmesi ve buna yönelik finansmanın sağlanması.Mevzuat düzenlemelerinin yapılması.Aile ziyaretlerinin yapılmasıMaddi imkanı olmayanlara destek olunmasıVeli ilgisini arttırmak.Üniversiteye yönelik motivasyon arttırmakÜniversite tanıtımları yapmakHizmetiçi eğitimler yapmakÜniversiteden akademisyenler çağırarakÖBA eğitimlerinden faydalanmakGeziler düzenlenmesiÖdüllendirmelerin yapılması
Paydaş Analizi	<ul style="list-style-type: none">Aileler ile iletişim ve işbirliği yetersizdir.Üniversitelerden uzman işbirliği yetersizOkul personeli ile gezi ve kültürel faaliyetler yetersiz	<ul style="list-style-type: none">Veli ilgisini arttırmak.Geziler düzenlenmesiÖdüllendirmelerin yapılmasıAile ziyaretlerinin yapılmasıMaddi imkanı olmayanlara destek olunmasıHizmetçi eğitimler yapmakÜniversiteden akademisyenler çağırarak
Okul İçi Analiz	<ul style="list-style-type: none">Akademik başarı yetersizdir.Eğitim ortamının öğrencilerin sosyal, sportif ve kültürel ihtiyaçlarını karşılamakta yetersiz olması	<ul style="list-style-type: none">Verimli ders çalışma teknikleri öğretilmeliÖğrenme yöntemleri semineri verilmeliEğitim ortamlarının öğrenci ihtiyaçlarına cevap verecek şekilde geliştirilmesi ve buna yönelik finansmanın sağlanmasıMesleki gelişim anlatılmalıGeziler düzenlenmesiÖdüllendirmelerin yapılması

3. GELECEĞE BAKIŞ

Okul Müdürlüğümüzün Misyon, vizyon, temel ilke ve değerlerinin oluşturulması kapsamında öğretmenlerimiz, öğrencilerimiz, velilerimiz, çalışanlarımız ve diğer paydaşlarımızdan alınan görüşler, sonucunda stratejik plan hazırlama ekibi tarafından oluşturulan Misyon, Vizyon, Temel Değerler; Okulumuz üst kuruluna sunulmuş ve üst kurul tarafından onaylanmıştır.

3.1. Misyon

Şehit Erkut Yılmaz Mesleki ve Teknik Anadolu Lisesi olarak beden, ruh ve akıl sağlığı yerinde, üretici özgürce düşünen, öğrenmeyi öğrenen, öğrendiklerini davranışa döken, milli ve evrensel değerlere bağlı, mesleki eğitimde başarıyı hedefleyen, sürekli gelişmeye inanan öğrenciler yetiştirmek için varız.

3.2. Vizyon

Topluma mesleki becerilerle donanmış ve sürekli gelişmeyi hedeflemiş bireyler kazandırmaktır.

3.3. Temel Değerler

1	Millî ve Kültürel Değerlere Bağlılık	7	Kültürel ve Sanatsal Duyarlılık
2	Vatanseverlik	8	Liyakat
3	Özünde ahilik anlayışı olan mesleki eğitim anlayışı	9	Hukuk ve Adalet
4	Evrensel İlkelerle Uyum	10	Tarafsızlık, Hesap Verebilirlik ve Şeffaflık
5	İnsan, Toplum, Bilim ve Çevre Duyarlılığı	11	Fırsat Eşitliği
6	Dini ve Ahlakî Değerlere Bağlılık	12	Katılımcılık ve İstişare Kültürü

4. AMAÇ, HEDEF VE PERFORMANS GÖSTERGESİ İLE STRATEJİLERİN BELİRLENMESİ

4.1. Amaçlar

Amaç 1: Bireylerin sosyal, zihinsel, duygusal ve fiziksel gelişimine katkı sağlayarak bireyin en temel hakkı olan mesleki eğitime dezavantajlardan etkilenmeksizin eşit ve adil şartlar altında katılımlarına ve mesleki eğitimlerini tamamlamalarına imkân ve ortam sağlamak.

Amaç 2: Öğrencilerin akademik başarılarının artırılması, öğrencilere etkin rehberlik ve yöneltme yaparak üst öğrenimde doğru ve etkin tercih yapmalarını sağlamak.

Amaç 3: Okumuzun fiziki yapı şartlarını iyileştirerek daha iyi bir eğitim öğretim ortamı oluşturmak.

4.2. Hedefler

Hedef 1.1.: Okulumuza Türkiye'nin her bölgesinden öğrenci olarak yetenekli öğrencilerin mesleki eğitimlerini tamamlamalarına olanak sağlamak

Hedef 1.2.: Okula Uyum, Oryantasyon çalışmalarının yapılması

Hedef 1.3.: Bir eğitim ve öğretim döneminde 10 gün ve üzeri özürsüz devamsızlık yapan öğrenci oranını düşürülmesi

Hedef 2.1.: Başarı Oranı (YKS Yerleştirme Oranı),

Hedef 2.2.: Üniversite tanıtım seminerlerinin yapılması

Hedef 2.3.: Yükseköğretim kurumlarına gezi yapılması

Hedef 2.4.: Yükseköğretim kurumlarından uzman getirilmesi

Hedef 3.1.: Okul binasında fiziki alan olarak yenileme veya bakım yapılması

Hedef 3.2.: Bahçe ve okul çevresine yapılan düzenleme ve yenilik sayısı

Hedef 3.3.: Okul servislerinden memnuniyet oranının artırılması

4.3. Performans Göstergeleri

PERFORMANS GÖSTERGESİ		Başlangıç Değeri	2024	2025	2026	2027	2028
PG.1.1.1	Okulumuza Samsun ve Türkiye'nin her bölgesinden öğrenci olarak yetenekli öğrencilerin mesleki eğitimlerini tamamlamalarına olanak sağlamak	100	110	120	130	140	150
PERFORMANS GÖSTERGESİ		Başlangıç Değeri	2024	2025	2026	2027	2028
PG.1.1.2	Okula Uyum, Oryantasyon çalışmalarının yapılması	%45	%45	%46	%47	%48	%45
PERFORMANS GÖSTERGESİ		Başlangıç Değeri	2024	2025	2026	2027	2028
PG.1.1.3	Öğrencilerin özürsüz devamsızlık oranını	%30	%29	%28	%27	%26	%25

PERFORMANS GÖSTERGESİ		Başlangıç Değeri	2024	2025	2026	2027	2028
PG.2.1.1	Öğrencilerin akademik başarılarını arttırmak (%)	%46	%46	%47	%48	%49	%50
PG.2.1.2	Yüksek öğretim kurumlarını tanıtmak	1	1	2	3	4	5
PG.2.1.3	Yükseköğretim kurumlarına gezi yapmak	1	1	3	3	3	3
PG.2.1.4	Yükseköğretim kurumlarına uzman getirmek	1	1	2	2	3	3

PERFORMANS GÖSTERGESİ		Başlangıç Değeri	2024	2025	2026	2027	2028
PG.3.1.1	Okul binasında fiziki olarak yenilenme veya bakım yapılması	5	5	5	5	5	5
PG.3.1.2	Okul bahçesi ve çevresinde yapılan düzenleme sayısı	2	2	3	3	3	3

PG.3.1.3	Okul servislerinden memnuniyet oranından artırılması(%)	%40	%40	%41	%42	%43	%44
-----------------	---	-----	-----	-----	-----	-----	-----

Tablo 22. Amaç, Hedef, Gösterge ve Stratejilere İlişkin Kart Şablonu

Amaç 1	Bireylerin sosyal, zihinsel, duygusal ve fiziksel gelişimine katkı sağlayarak bireyin en temel hakkı olan mesleki eğitime dezavantajlardan etkilenmeksizin- eşit ve adil şartlar altında katılımlarına ve mesleki eğitimlerini tamamlamalarına imkân ve ortam sağlamak.
Hedef 1.1.	Okulumuza Türkiye'nin her bölgesinden öğrenci olarak yetenekli öğrencilerin mesleki eğitimlerini tamamlamalarına olanak sağlamak

Performans Göstergeleri	Hedefe Etkisi*	Başlangıç Değeri**	2024	2025	2026	2027	2028	İzleme Sıklığı	Rapor Sıklığı
PG 1.1.1 Ok	%90	463	463	464	465	466	467		
Koordinatör Birim	Okul İdaresi								
İş birliği Yapılacak Birimler	Okul İdaresi, Rehberlik Servisi, Sınıf Rehber Öğretmenleri								
Riskler	<ul style="list-style-type: none"> Parçalanmış aileler Medyanın eğitici görevini yerine getirememesi. Sosyo-ekonomik durumlar 								
Stratejiler	S-1.1 Okul web sitesinde okulun aktif olarak tanıtımın yapılması S-1.2 Okulumuzun müfredatı ve seçmeli ders uygulamasıyla ilgili öğrenci ve velilere detaylı bilgiler verilmesi S-1.3 Okulun başarıları ile ilgili toplumda farkındalık oluşturulması S-1.4 Ekonomik dezavantajı bulunan öğrenciler tespit edilerek ilgili kurumlarla irtibata geçerek destek sağlanmaya çalışılması								
Maliyet Tahmini	10.000 TL								
Tespitler	<ul style="list-style-type: none"> Eğitim ortamlarının öğrencilerin sosyal, sportif ve kültürel ihtiyaçlarını karşılamakta yetersiz olması Bazı öğrencilerin maddi imkânsızlıklar sebebiyle ortaöğretime devam edememesi 								
İhtiyaçlar	<ul style="list-style-type: none"> Öğrencilerin devamsızlıklarının önlenmesi, ilgi ve yeteneklerine uygun olarak yönlendirilmesi . Rehberlik sisteminin güçlendirilmesi Okul aidiyetinin geliştirilmesi amacıyla öğrencilere yönelik sosyal etkinliklerin artırılması Eğitim ortamlarının öğrenci ihtiyaçlarına cevap verecek şekilde geliştirilmesi ve buna yönelik finansmanın sağlanması Mevzuat düzenlemelerinin yapılması. 								

Amaç 1	Bireylerin sosyal, zihinsel, duygusal ve fiziksel gelişimine katkı sağlayarak bireyin en temel hakkı olan eğitime dezavantajlardan etkilenmeksizin- eşit ve adil şartlar altında katılımlarına ve eğitimlerini tamamlamalarına imkân ve ortam sağlamak.
Hedef 1.2.	Okulumuza yeni kayıt yaptıran ve nakil gelen öğrencilerimize uyum (oryantasyon) programı uygulamak.

Performans Göstergeleri	Hedefe Etkisi*	Başlangıç Değeri**	2024	2025	2026	2027	2028	İzleme Sıklığı	Rapor Sıklığı
PG 1.2.1 Okula yeni başlayan ve nakil gelen öğrencilerin oryantasyon eğitimine katılma oranı (%)	%100	%65	%80	%85	%90	%95	%100		
PG 1.2.2 Okula yeni başlayan ve nakil gelen öğrenci velilerinin oryantasyon eğitimine katılma oranı (%)	%100	%53	%68	%75	%84	%93	%100		
Koordinatör Birim	Okul İdaresi								
İş birliği Yapılacak Birimler	Okul İdaresi, Rehberlik Servisi, Sınıf Rehber Öğretmenleri								
Riskler	<ul style="list-style-type: none"> • Parçalanmış aileler • Medyanın eğitici görevini yerine getirememesi. • Sosyo-ekonomik durumlar • Veli ilgisizliği 								
Stratejiler	<p>S-1.2.1. Okulumuza yeni gelen öğrencilerimize Milli Eğitim Bakanlığımızın hazırlamış olduğu etkinliklerin uygulanması.</p> <p>S-1.2.2. Okulumuza yeni gelen öğrenci velilerine Milli Eğitim Bakanlığımızın hazırlamış olduğu etkinliklerin uygulanması</p>								
Maliyet Tahmini	10.000 TL								
Tespitler	<ul style="list-style-type: none"> • Eğitim ortamlarının öğrencilerin sosyal, sportif ve kültürel ihtiyaçlarını karşılamakta yetersiz olması • Bazı öğrencilerin maddi imkânsızlıklar sebebiyle ortaöğretime devam edememesi 								
İhtiyaçlar	<ul style="list-style-type: none"> • Aile ziyaretlerinin yapılması • Maddi imkanı olmayanlara destek olunmak • Veli ilgisini arttırmak. 								

Amaç 1	Bireylerin sosyal, zihinsel, duygusal ve fiziksel gelişimine katkı sağlayarak bireyin en temel hakkı olan eğitime dezavantajlardan etkilenmeksizin- eşit ve adil şartlar altında katılımlarına ve eğitimlerini tamamlamalarına imkân ve ortam sağlamak. .								
Hedef 1.3.	Öğrencilerin devamsızlık oranını düşürmek								
Performans Göstergeleri	Hedefe Etkisi*	Başlangıç Değeri**	2024	2025	2026	2027	2028	İzleme Sıklığı	Rapor Sıklığı
PG 1.3. Öğrenci özürsüz devamsızlık oranı (%)	%80	%65	%65	%64	%62	%60	%58		
Koordinatör Birim	Okul İdaresi								
İş birliği Yapılacak Birimler	Okul İdaresi, Rehberlik Servisi, Sınıf Rehber Öğretmenleri								
Riskler	<ul style="list-style-type: none"> • Mesleki eğitime karşı olumsuz fikir ve düşünceler • Parçalanmış aileler • Medyanın eğitici görevini yerine getirememesi. • Sosyo-ekonomik durumlar • Veli ilgisizliği 								
Stratejiler	S-1.3.1. Devamsızlıkların velilere iletilmesi S-1.3.2. Devamsızlık mektuplarının gönderilmesi S-1.3.3. Rehberlik sisteminin güçlendirilmesi								
Maliyet Tahmini	20.000 TL								
Tespitler	<ul style="list-style-type: none"> • Farklı yerlerde kalan yatılı öğrenciler • Bafra civarından gelen öğrencilerin geliş-gidişlerinde yaşanan sorunlar 								
İhtiyaçlar	<ul style="list-style-type: none"> • Aile ziyaretlerinin yapılması • Mesleki eğitimin ilgisinin artırılma çalışmaları yapılması. • Veli ilgisini arttırmak. 								

Amaç 2	Öğrencilerin akademik başarılarının artırılması, öğrencilere etkin rehberlik ve yöneltme yaparak üst öğrenimde doğru ve etkin tercih yapmalarını sağlamak
Hedef 2.1	Öğrencilerin akademik başarılarını arttırmak
Hedef 2.2	Üniversite Tanıtım seminerleri yapmak
Hedef 2.3	Yükseköğretim kurumlarına gezi yapmak
Hedef 2.4	Yükseköğretimden uzman getirmek

Performans Göstergeleri	Hedefe Etkisi*	Başlangıç Değeri**	2024	2025	2026	2027	2028	İzleme Sıklığı	Rapor Sıklığı
PG 2.1.1 Başarı Oranı (Yks Yerleştirme Oranı) (%)	%30	%20	%25	%30	%40	%45	%50		
PG 2.1.2 Üniversite Tanıtım seminerleri yapmak	%90	1	2	3	4	5	6		
PG 2.1.3 Yükseköğretim kurumlarına gezi yapmak	%60	1	3	3	3	3	3		
PG 2.1.4 Yükseköğretimden uzman getirmek (%)	%60	1	3	3	3	3	3		
Koordinatör Birim	Okul İdaresi								
İş birliği Yapılacak Birimler	Okul İdaresi, Rehberlik Servisi, Sınıf Rehber Öğretmenleri								
Riskler	<ul style="list-style-type: none"> • Parçalanmış aileler • Medyanın eğitici görevini yerine getirememesi. • Sosyo-ekonomik durumlar • Veli ilgisizliği • Üniversite sınav sistemi. 								
Stratejiler	<p>2.1.1 . Sınav kaygısını ortadan kaldırabilmek için rehberlik çalışmaları yapılacaktır.</p> <p>2.1.2 . Her yıl Türkiye deki özel ve kamu üniversitelerinin tanıtılması</p> <p>2.1.3 . Yükseköğretim kurumlarına geziler düzenlemek</p> <p>2.1.4 . Yükseköğretimde görev yapan ya da eğitim alanında uzman kişileri okulumuza davet etmek. Konferans panel vb organizasyonlar düzenlemek</p>								
Maliyet Tahmini	10.000 TL								
Tespitler	<ul style="list-style-type: none"> • Eğitim ortamlarının öğrencilerin sosyal, sportif ve kültürel ihtiyaçlarını karşılamakta yetersiz olması • YKS hazırlık yoğunluğunun gezilere engel olması • Uzmanların müsaitlik durumlarının okulla uyumlu olamaması 								
İhtiyaçlar	<ul style="list-style-type: none"> • Aile ziyaretlerinin yapılması • Maddi imkanı olmayanlara destek olunmak • Veli ilgisini arttırmak. • Bireysel ve Grup rehberliği yapma. 								

Amaç 3	Okumuzun fiziki yapı şartlarını iyileştirerek daha iyi bir eğitim öğretim ortamı oluşturmak
Hedef 3.1	Okul binasında fiziki alan olarak yenileme veya bakım yapılması

Performans Göstergeleri	Hedefe Etkisi*	Başlangıç Değeri**	2024	2025	2026	2027	2028	İzleme Sıklığı	Rapor Sıklığı
PG 3.1.1 Okul binasında fiziki alan olarak yenilenen veya bakımı yapılanların sayısı	%95	5	5	5	5	5	5		
PG 3.1.2 Bahçe ve okul çevresine yapılan düzenleme ve yenilik sayısı	%95	2	2	3	3	3	3		
PG 3.1.3 Okul servislerinden memnuniyet oranını artırmak (%)	%50	%40	%40	%41	%42	%43	%44		
Koordinatör Birim	Okul İdaresi, Öğretmenler								
İş birliği Yapılacak Birimler	Okul İdaresi, Rehberlik Servisi, Sınıf Öğretmenleri, Alan Şef Öğretmenleri								
Riskler	<ul style="list-style-type: none"> • Ödenek sorunu • Bafra civarından ilçe merkezine gelen öğrencilerin taşınmasında ortaya çıkan olumsuzluklar 								
Stratejiler	<p>3.1.1 . Sınıfların iyileştirilmesi için sınıf donanımlarının yapılması</p> <p>3.1.2 . Konferans salonunu, öğretmenler odası, yemekhane, mescit, toplantı salonu, tuvaletle, koridorlar, idare, çatı, boya, kütüphane, kantin, vb. alanları düzenlemek</p> <p>3.1.3 . Spor Alanlarının iyileştirilmesi, çizgilerinin zeminin ışıklandırmanın iyileştirilmesi</p> <p>3.1.4 . Okul bahçesine Ağaçlandırma ve yeşil alan çalışmaları yapmak.</p> <p>3.1.5 . Oturma ve dinlenme alanları yapmak veya yenileme çalışmaları yapmak.</p> <p>3.1.6 . Okul Bahçesine görsel güzellikler yapmak.</p> <p>3.1.7 . Okul servislerinin denetimi yapılacaktır. Öğrencilerle görüşülerek problemler tespit edilecektir.</p>								
Maliyet Tahmini	500.000 TL								
Tespitler	<ul style="list-style-type: none"> • Bazı düzenlemelerin yapılamaması • Binada yer sıkıntısı • Servis ücretlerinin fazlalığı. 								
İhtiyaçlar	<ul style="list-style-type: none"> • Ödenek bulma • İhale yapılması • Servis ayarlanması 								

4.4. Stratejilerin Belirlenmesi

Tablo 23. Stratejileri Belirleme Şablonu

Amaç 1	Bireylerin sosyal, zihinsel, duygusal ve fiziksel gelişimine katkı sağlayarak bireyin en temel hakkı olan eğitime dezavantajlardan etkilenmeksizin- eşit ve adil şartlar altında katılımlarına ve eğitimlerini tamamlamalarına imkân ve ortam sağlamak.
Hedef 1.1	Okulumuzun Türkiye'nin her bölgesinden öğrenci olarak mevcudunun her yıl artırması.
Stratejiler	S-1.1 Okul web sitesinde okulun aktif olarak tanıtımın yapılması S-1.2 Okulumuzun müfredatı ve seçmeli ders uygulamasıyla ilgili öğrenci ve velilere detaylı bilgiler verilmesi S-1.3 Okulun başarıları ile ilgili toplumda farkındalık oluşturulması S-1.4 Ekonomik dezavantajı bulunan öğrenciler tespit edilerek ilgili kurumlarla irtibata geçerek destek sağlanmaya çalışılması

Amaç 1	Bireylerin sosyal, zihinsel, duygusal ve fiziksel gelişimine katkı sağlayarak bireyin en temel hakkı olan eğitime dezavantajlardan etkilenmeksizin- eşit ve adil şartlar altında katılımlarına ve eğitimlerini tamamlamalarına imkân ve ortam sağlamak.
Hedef 1.2	Okulumuza yeni kayıt yaptıran ve nakil gelen öğrencilerimize uyum (oryantasyon) programı uygulamak.
Stratejiler	S-1.2.1. Okulumuza yeni gelen öğrencilerimize Milli Eğitim Bakanlığımızın hazırlamış olduğu etkinliklerin uygulanması. S-1.2.2. Okulumuza yeni gelen öğrenci velilerine Milli Eğitim Bakanlığımızın hazırlamış olduğu etkinliklerin uygulanması

Amaç 1	Bireylerin sosyal, zihinsel, duygusal ve fiziksel gelişimine katkı sağlayarak bireyin en temel hakkı olan eğitime dezavantajlardan etkilenmeksizin- eşit ve adil şartlar altında katılımlarına ve eğitimlerini tamamlamalarına imkân ve ortam sağlamak.
Hedef 1.3	Öğrencilerin devamsızlık oranını düşürmek
Stratejiler	S-1.3.1.Devamsızlıkların velilere iletilmesi S-1.3.2. Devamsızlık mektuplarının gönderilmesi S-1.3.3. Rehberlik sisteminin güçlendirilmesi

Amaç 2	Öğrencilerin akademik başarılarının arttırılması, öğrencilere etkin rehberlik ve yöneltme yaparak üst öğrenimde doğru ve etkin tercih yapmalarını sağlamak
Hedef 2.1	Öğrencilerin akademik başarılarını arttırmak
Stratejiler	<p>2.1.1 .Yazılı sonuçları öğrenci bazında takip edilerek gelişimleri takip edilecektir</p> <p>2.1.2 .Sınav kaygısını ortadan kaldırabilmek için rehberlik çalışmaları yapılacaktır.</p> <p>2.1.3 .Tüm yönetici ve öğretmenlerimize yönelik Ar-Ge Birim üyelerinin desteğiyle bilgilendirme toplantıları gerçekleştirilecektir.</p> <p>2.1.5 .Öğretmenlerin mesleki gelişimlerine yönelik düzenlenen seminer/toplantı gibi faaliyetlere katılımları sağlanacaktır</p>

Amaç 2	Öğrencilerin akademik başarılarının arttırılması, öğrencilere etkin rehberlik ve yöneltme yaparak üst öğrenimde doğru ve etkin tercih yapmalarını sağlamak
Hedef 2.2	Üniversite Tanıtım seminerleri yapmak
Stratejiler	<p>S-2.2.1. Öğrencilerimize kendi alanlarında gidebilecekleri üst kurum tanıtımları yapmak.</p> <p>S-2.2.2. Her yıl Türkiye deki özel ve kamu üniversitelerinin tanıtılması</p>

Amaç 2	Öğrencilerin akademik başarılarının arttırılması, öğrencilere etkin rehberlik ve yöneltme yaparak üst öğrenimde doğru ve etkin tercih yapmalarını sağlamak
Hedef 2.3	Yükseköğretim kurumlarına gezi yapmak
Stratejiler	S-2.3.1 Yükseköğretim kurumlarına geziler düzenlemek

Amaç 2	Öğrencilerin akademik başarılarının arttırılması, öğrencilere etkin rehberlik ve yöneltme yaparak üst öğrenimde doğru ve etkin tercih yapmalarını sağlamak
Hedef 2.4	Yükseköğretimden uzman getirmek
Stratejiler	S-2.4.1 Yükseköğretimde görev yapan ya da eğitim alanında uzman kişileri okulumuza davet etmek. Konferans panel vb organizasyonlar düzenlemek.

Amaç 3	Okumuzun fiziki yapı şartlarını iyileştirerek daha iyi bir eğitim öğretim ortamı oluşturmak
Hedef 3.1	Okul binasında fiziki alan olarak yenileme veya bakım yapılması
Stratejiler	<p>3.1.1 . Sınıfların iyileştirilmesi için sınıf donanımlarının yapılması</p> <p>3.1.2 . Konferans salonunu, öğretmenler odası, yemekhane, mescit, toplantı salonu, tuvaletle, koridorlar, idare, çatı, boya, kütüphane, kantin, vb. alanları düzenlemek</p> <p>3.1.3 . Spor Alanlarının iyileştirilmesi, çizgilerinin zeminin ışıklandırmanın iyileştirilmesi</p> <p>3.1.4 . Okul bahçesine Ağaçlandırma ve yeşil alan çalışmaları yapmak.</p> <p>3.1.5 . Oturma ve dinlenme alanları yapmak veya yenileme çalışmaları yapmak.</p> <p>3.1.6 . Okul Bahçesine görsel güzellikler yapmak.</p> <p>3.1.7 . Okul servislerinin denetimi yapılacaktır. Öğrencilerle görüşülerek problemler tespit edilecektir.</p>

4.5. Maliyetlendirme

Okulumuz stratejik planında tespitler ve ihtiyaçlar; durum analizi aşamalarında öne çıkan, durum analizini özetleyebilecek türde ifadelerden oluşturulmuştur. Durum analizinde yer alan her bir başlıkta yapılan değerlendirmeler sonucunda belirlenmiş olan tespitler ve ihtiyaçlardan okulumuz stratejik planının mimarisi ve hedef kartlarının oluşturulmasında yararlanılmıştır. Durum analizi çalışmaları sonucunda elde edilen bulgulara hedef kartlarında yer verilmiştir. 2024-2028 Stratejik Planı'nın maliyetlendirilmesi sürecindeki temel gaye; stratejik amaç, hedef ve eylemlerin gerektirdiği maliyetlerin ortaya konulması suretiyle politika tercihlerinin ve karar alma sürecinin rasyonelleştirilmesine katkıda bulunmaktır. Bu sayede, stratejik plan ile bütçe arasındaki bağlantı güçlendirilecek ve harcamaların önceliklendirilme süreci iyileştirilecektir.

Tablo 24. Tahmini Maliyet Tablosu

AMAÇ VE HEDEF MALİYETLERİ							
Amaç ve Hedef No		2024	2025	2026	2027	2028	Toplam Maliyet
Amaç 1	Hedef 1.1	10.000	15.000	25.000	35.000	50.000	135.000
	Hedef 1.2	10.000	15.000	25.000	35.000	50.000	135.000
	Hedef 1.3	20.000	30.000	50.000	70.000	100.000	270.000
Amaç 2	Hedef 2.1	30.000	50.000	70.000	100.000	150.000	400.000
	Hedef 2.2	30.000	50.000	70.000	100.000	150.000	400.000
	Hedef 2.3	40.000	50.000	100.000	150.000	200.000	540.000
	Hedef 2.4	30.000	50.000	70.000	100.000	150.000	400.000
Amaç 3	Hedef 3.1	500.000	750.000	1200.000	1.800.000	2.500.000	6.750.000
	Hedef 3.2	500.000	750.000	1.200.000	1.800.000	2.500.000	6.750.000
	Hedef 3.3	10.000	20.000	30.000	40.000	50.000	150.000
AMAÇ TOPLAM		1.180.000	1.780.000	2.890.000	4.280.000	5.800.000	15.930.000
DİĞER GİDERLER							
TOPLAM KAYNAK							

Yukardaki bilgiler TEFBİS ve Okul Aile Birliği gelir -gider defterinden alınmıştır.

5. İZLEME VE DEĞERLENDİRME

Okulumuz Stratejik Planı izleme ve değerlendirme çalışmalarında 5 yıllık Stratejik Planın izlenmesi ve 1 yıllık gelişim planının izlenmesi olarak ikili bir ayrıma gidilecektir.

Stratejik planın izlenmesinde 6 aylık dönemlerde izleme yapılacak denetim birimleri, il ve ilçe millî eğitim müdürlüğü ve Bakanlık denetim ve kontrollerine hazır halde tutulacaktır.

Yıllık planın uygulanmasında yürütme ekipleri ve eylem sorumlularıyla aylık ilerleme toplantıları yapılacaktır. Toplantıda bir önceki ayda yapılanlar ve bir sonraki ayda yapılacaklar görüşülüp karara bağlanacaktır.

Tablo 25: İzleme ve Değerlendirme Şablonu

2024-2025 Eğitim Öğretim Yılı Stratejik Plan İzleme ve Değerlendirme Tablosu					
A1	Bireylerin sosyal, zihinsel, duygusal ve fiziksel gelişimine katkı sağlayarak bireyin en temel hakkı olan eğitime dezavantajlardan etkilenmeksizin- eşit ve adil şartlar altında katılımlarına ve eğitimlerini tamamlamalarına imkân ve ortam sağlamak.				
H1.1	Okulumuza Samsun ve Türkiye'nin her bölgesinden öğrenci alarak öğrenci mevcudunu her yıl artırmak, Okula Uyum, Oryantasyon çalışmalarını uygulamak, Bir eğitim ve öğretim döneminde 10 gün ve üzeri özürsüz devamsızlık yapan öğrenci oranını düşürmek.				
Hedef 1.1 Performansı					
Sorumlu Birim	Okul yönetim kadrosu				
Performans Göstergesi	Hedef Etkisi (%)	Plan Dönemi Başlangıç Değeri *(A)	İzleme Dönemindeki Yıl Sonu Hedeflenen Değer (B)	İzleme Dönemindeki Gerçekleşme Değeri (C)	Performans (%) (C-A)/(B-A)
PG1.1.1 Okula Giriş Taban Puanları					
PG 1.1.2 En az bir aile eğitimi alan veli oranı (yüzde)					
Hedefe İlişkin Değerlendirmeler					
2024-2025 eğitim öğretim yılında PG 1.1.1 için performansın %100 oranında gerçekleştiği görülmektedir. 2024-2025 eğitim öğretim yılında PG 1.1.2 için performansı %70 oranında gerçekleştiği göz önünde bulundurularak ailelerin eğitim faaliyetlerine katılımının arttırılması için sınıf rehber öğretmenleri aracılığıyla telefon görüşmeleri yapılması planlanmıştır.					

6. EKLER:

Paydaş Anketleri

Aşağıda verilen anketler, okul/kurumlara örnek olması bakımından rehber eklenmiştir. Anket içerikleri, okul/kurum türüne ve yapısına göre değişiklik göstermelidir.

Sevgili Öğrencimiz;

- Bu anketin amacı, okul hakkındaki görüşlerini toplamaktır.
- Bu anket, kimlik bilgileri girilmeden yapılmalıdır.
- Okul hakkında görüşlerini yansıtan kutuya "X" işareti koyarak neler düşündüğünü öğrenmemize yardımcı olabilirsin.
- Anketimize katıldığın için teşekkür ederiz.

NO	LİSE ÖĞRENCİLERİ İÇİN KONU BAŞLIKLARI	Kesinlikle Katılıyorum	Katılıyorum	Kararsızım	Kesinlikle Katılmıyorum	Katılmıyorum
01-	Okulda kendimi güvende hissediyorum.	()	()	()	()	()
02-	Okul temiz ve hijyeniktir.	()	()	()	()	()
03-	Okulun fiziki koşullarını yeterlidir.	()	()	()	()	()
04-	Okul, yeni kabul edilen öğrencilere uygun desteği sağlar.	()	()	()	()	()
05-	Farklı kültürlerden gelen öğrencilerin bu okulda memnuniyetle karşılanacağını düşünüyorum.	()	()	()	()	()
06-	Öğretmenlerime ihtiyaç duyduğumda kolaylıkla görüşebilirim.	()	()	()	()	()
07-	Okul müdürüne ihtiyaç duyduğumda kolaylıkla görüşebilirim.	()	()	()	()	()
08-	Okul rehberlik servisinden ihtiyaçlarım doğrultusunda faydalanabiliyorum.	()	()	()	()	()
09-	Okul kişisel hedefler belirlememde ve bu hedeflere ulaşmamda yeterli rehberlik ediyor.	()	()	()	()	()
10-	Okulumda yer almam için birçok fırsat var.	()	()	()	()	()
11-	Okul bana yeterli ders dışı etkinlik olanakları sunuyor.	()	()	()	()	()
12-	Okul kulüpleri amacına uygun şekilde gelişimime katkı sağlıyor.	()	()	()	()	()
13-	Öğretmenlerim sınıfta adil kurallara sahipler ve tarafsızlar.	()	()	()	()	()
14-	Öğretmenlerim beni daha iyi performans göstermem için teşvik ediyor.	()	()	()	()	()
15-	Öğretmenlerim derslerin işlenişinde farklı ve ilgi çekici yöntemler kullanır.	()	()	()	()	()
16-	Sınav ve ödevlerin beni değerlendirmek için adil ve yeterli olduğunu düşünüyorum.	()	()	()	()	()
17-	Okulda düzenlenen sanatsal ve kültürel faaliyetler yeterlidir.	()	()	()	()	()
18-	Okulda öğrencilerin görüşleri dikkate alınır.	()	()	()	()	()
19-	Okul kantininde yeterli ve sağlıklı yiyecekler var.	()	()	()	()	()

Kıymetli Öğretmenimiz;

- Bu anketin amacı, okul/kurum çalışmalarını hakkındaki görüşlerinizi almaktır.
- Bu ankette kimlik bilgileri yer almaz.
- Lütfen okul hakkındaki görüşlerinizi en iyi yansıtan kutuya "X" işareti koyarak belirtiniz.
- Anketimize katıldığınız için teşekkür ederiz.

NO	ÖĞRETMENLER İÇİN KONU BAŞLIKLARI	Kesinlikle Katılıyorum	Katılıyorum	Kararsızım	Kesinlikle Katılmıyorum	Katılmıyorum
01-	Okulun misyonu ve vizyonunu tam olarak anlıyorum.	()	()	()	()	()
02-	Okulda eğitim ve yönetim kalitesi sürekli olarak gelişiyor.	()	()	()	()	()
03-	Okul temiz ve hijyeniktir.	()	()	()	()	()
04-	Okul, öğrencilerin ve personelin güvenliğini sağlamak için uygun güvenlik önlemleri alır.	()	()	()	()	()
05-	Okul, yeni kabul edilen öğrencilere uygun desteği sağlar.	()	()	()	()	()
06-	Okulumuz mesleki yeterliliğimi geliştirmek için eğitim fırsatları sunuyor.	()	()	()	()	()
07-	Okul yönetiminiz öğretmenleri etkin bir şekilde yönlendirir.	()	()	()	()	()
08-	Okulumuz, öğrencilerin öğrenme ilgisini uyandıracak bir öğrenme ortamı oluşturmuştur.	()	()	()	()	()
09-	Etkili bir öğretmen olmak için ihtiyaç duyduğum kaynaklara erişimim var.	()	()	()	()	()
10-	Bana sunulan kaynakları kullanmak için gerekli eğitime sahibim.	()	()	()	()	()
11-	Okulumuzun, farklı ihtiyaçları olan öğrencileri desteklemek için etkin bir politikası vardır.	()	()	()	()	()
12-	Okulumuz müfredat uygulamasını etkin bir şekilde izler.	()	()	()	()	()
13-	Okulumuz, velilere uygun etkinlikler düzenlemektedir.	()	()	()	()	()
14-	Diğer öğretmenlerle iş birliği yaparım.	()	()	()	()	()
15-	Okul personeli arasında dostane bir ilişki sürdürülür.	()	()	()	()	()
16-	Takım ruhumuz ve moralimiz yüksek.	()	()	()	()	()
17-	Okulumuza aidiyet hissediyorum.	()	()	()	()	()

Kıymetli Velimiz;

- Bu anketin amacı, okul/kurum çalışmaları hakkındaki görüşleriniz almaktır.
- Bu ankette kimlik bilgileri yer almaz.
- Lütfen okul/kurum hakkındaki görüşlerinizi en iyi yansıtan kutuya "X" işareti koyarak belirtiniz.
- Anketimize katıldığınız için teşekkür ederiz.

NO	VELİLER İÇİN KONU BAŞLIKLARI	Kesinlikle Katılıyorum	Katılıyorum	Kararsızım	Kesinlikle Katılmıyorum	Katılmıyorum
01-	Okulun misyonu ve vizyonunu tam olarak anlıyorum.	()	()	()	()	()
02-	Okulda eğitim ve yönetim kalitesi sürekli olarak gelişiyor.	()	()	()	()	()
03-	Okul temiz ve hijyeniktir.	()	()	()	()	()
04-	Okul, öğrencilerin ve personelin güvenliğini sağlamak için uygun güvenlik önlemleri alır.	()	()	()	()	()
05-	Okul, yeni kabul edilen öğrencilere uygun desteği sağlar.	()	()	()	()	()
06-	Okul, çocuğumun okumaya olan ilgisini geliştirmesine yardımcı olabilir.	()	()	()	()	()
07-	Okul çocuğumun öğrenme ilgisini güçlendiriyor.	()	()	()	()	()
08-	Okul çocuğumun ahlaki gelişimini teşvik edebilir.	()	()	()	()	()
09-	Okulda kullanılan değerlendirme yöntemleri çocuğumun gelişimini tüm yönleriyle anlamama yardımcı oluyor.	()	()	()	()	()
10-	Okul, çocuğumun öğrenme performansı ve gelişimi hakkında beni iyi bilgilendiriyor.	()	()	()	()	()
11-	Okul çocuğuma duygusal rahatsızlık ve öğrenme güçlükleri ile karşılaştığında yeterli desteği ve rehberlik sağlar.	()	()	()	()	()
12-	Öğretmenlerin benimle iletişim kurma yöntemlerinden memnunum.	()	()	()	()	()
13-	Herhangi bir problem durumunda müdür endişelerime cevap veriyor.	()	()	()	()	()
14-	Okulda, velilerin ihtiyaçlarına uygun eğitim faaliyetleri düzenlenir.	()	()	()	()	()
15-	Okul, çocukların gelişimini desteklemek için velilerle iyi bir ilişki kurar.	()	()	()	()	()
16-	Okul, aktif veli katılımını teşvik eder.	()	()	()	()	()
17-	Okulun veli etkinliklerine aktif olarak katılırım.	()	()	()	()	()
18-	Bir veli olarak okula aidiyet hissediyorum.	()	()	()	()	()
19-	Çocuğumun ev ödevlerini tamamlamasını sağlarım.	()	()	()	()	()
20-	Çocuğumu okumaya teşvik ederim.	()	()	()	()	()
21-	Çocuğumun her gün okula gitmesini sağlarım.	()	()	()	()	()
22-	Çocuğumun eğitiminde aktif bir ortağım.					

STRATEJİK PLAN OLUR ONAYI



T.C.
BAFRA KAYMAKAMLIĞI
İlçe Millî Eğitim Müdürlüğü
Şehit Erkut Yılmaz Mesleki Ve Teknik Anadolu Lisesi



Sayı : E-32553909-602.04.02-103258871
Konu : 2024-2028 Dönemi Stratejik Plan

28.05.2024

MÜDÜRLÜK MAKAMINA

Okulumuz 2024-2028 dönemini kapsayan Stratejik Planı Bakanlığımızın Stratejik Plan Hazırlama Kılavuzunda yer alan usul ve esaslar doğrultusunda hazırlanarak tamamlanmıştır. Şehit Erkut Yılmaz Mesleki ve Teknik Anadolu Lisesi 2024-2028 dönemini kapsayan Stratejik Planı'nın 2024 yılı itibari ile uygulamaya konulması müdürlüğümüzce uygun görülmektedir.

Makamlarınızca da uygun görülmesi halinde olurlarınıza arz ederim.

Güvenli Elektronik İmza
Aslı ile Aynıdır
28.05.2024

Yavuz DEMİR
Okul Müdürü V.

Uygun görüşle arz ederim.

Osman ÇAKIR
Şube Müdürü

OLUR
Mehmet Ali KATIPOĞLU
İlçe Millî Eğitim Müdürü

Bu belge güvenli elektronik imza ile imzalanmıştır.
Adres : Fatih Mah. Kardelen Sok.No:1 55400/Bafra-SAMSUN

Belge Doğrulama Adresi : <https://www.turkiye.gov.tr/meb-ebys>

Telefon No : 0 (362) 543 23 28
E-Posta : 758275@meb.k12.tr
Kep Adresi : meb@hs01.kep.tr

Bilgi için: Üzeyir KILIÇ
Unvan : Müdür Yardımcısı
İnternet Adresi : <http://sehiterkutyilmazmtal.meb.k12.tr>
Faks:

Bu evrak güvenli elektronik imza ile imzalanmıştır. <https://evraksorgu.meb.gov.tr> adresinden 121b-b923-3a3b-99ed-cd80 kodu ile teyit edilebilir.

